

**KAUNO LOPŠELIO-DARŽELIO „DOBILĖLIS“,
ADRESU PANERIŲ G. 44, KAUNAS**

EKSTREMALIŲJŲ SITUACIJŲ VALDYMO PLANAS

2024 M.

PATVIRTINTA
Kauno lopšelio-darželio „Dobilėlis“
direktoriaus 2004 vasario 09 įsakymu Nr. V-10

**KAUNO LOPŠELIO-DARŽELIO „DOBILĖLIS“,
ADRESU PANERIŲ G. 44, KAUNAS**

**EKSTREMALIŲJŲ SITUACIJŲ
VALDYMO PLANAS**

2024 M.

TURINYS

PLANO TIKSLINIMO LAPAS.....	5
PLANO ATNAUJINIMO LAPAS.....	6
PLANO KOPIJŲ (PLANO IŠRAŠŲ) SKIRSTYMO LAPAS.....	7
1.BENDROSIOS NUOSTATOS	8
1.1.PLANO TIKSLAI.....	8
1.2.PLANE VARTOJAMOS SĄVOKOS IR SANTRUMPOS	9
1 3. PLANO TEISINIS PAGRINDAS, PLANO RENGĖJAI IR JŲ KONTAKTINIAI DUOMENYS.....	13
1.4.PLANO AKTYVINIMAS IR ATŠAUKIMAS.....	13
1.5.TRUMPAS OBJEKTO APIBŪDINIMAS.....	14
2. GRESIANTYS ĮVYKIAI.....	15
3.PERSPĖJIMO APIE GRESIANTĮ AR SUSIDARIUSĮ ĮVYKĮ ORGANIZAVIMAS IR KOORDINAVIMAS.....	16
4.INFORMACIJOS APIE ĮVYKĮ GAVIMO IR PERDAVIMO TVARKA.....	18
5.OBJEKTO DARBUOTOJŲ, VAIKŲ IR LANKYTOJŲ IR MATERIALINIŲ VERTYBIŲ APSAUGA, GRESIANT AR SUSIDARIUS ĮVYKIUI	20
5.1.Objekto darbuotojų, vaikų ir lankytojų ir materialinių vertybių evakavimo organizavimas.....	20
5.1.1.Objekto vadovo sprendimas dėl darbuotojų, vaikų ir lankytojų ir materialinių vertybių evakavimo, nurodant būtinas priemones ir materialinius išteklius	20
5.1.2.Objekto darbuotojų, vaikų ir lankytojų ir materialinių vertybių evakavimas iš pastato ir teritorijos	21
5.2.Objekto darbuotojų, vaikų ir lankytojų apsaugos nuo jų gyvybei ar sveikatai pavojingų veiksnių, atsiradusių dėl gresiančio ar susidariusio įvykio, aprūpinimo asmeninės apsaugos priemonėmis organizavimo tvarka.....	22
5.3.Kolektyvinės apsaugos statiniai ir jų panaudojimo galimybės.....	22
5.4.Pirmosios pagalbos teikimo darbuotojams, vaikams ir lankytojams nukentėjusiems įvykių metu, organizavimas.....	22
6.SAVIVALDYBĖS EKSTREMALIŲJŲ SITUACIJŲ VALDYMO PLANE NURODYTŲ UŽDUOČIŲ VYKDYMO ORGANIZAVIMA.....	22
7.VEIKLOS TĖSTINUMO UŽTIKRINIMAS	23
PRIEDAI	
1.PRIEDAS OBJEKTO GALIMŲ PAVOJŲ IR EKSTREMALIŲJŲ SITUACIJŲ RIZIKOS ANALIZĖ.....	25
2.PRIEDAS KAUNO MIESTO SAVIVALDYBĖS ESK, ESOC, CIVILINĖS SAUGOS SISTEMOS PAJĖGŲ IR VALSTYBINĖS PRIEŽIŪROS INSTITUCIJŲ KONTAKTAI	41

3.PRIEDAS OBJEKTO MATERIALINIŲ IŠTEKLIŲ ŽINYNAS	42
4.PRIEDAS OBJEKTO TERITORIJOS PLANAS	43
5.PRIEDAS ŽMONIŲ EVAKAVIMO IŠ TERITORIJOS IR PASTATO SCHEMOS	44
6.PRIEDAS OBJEKTO DARBUOTOJŲ SĄRAŠAS IR KONTAKTAI	46
7.PRIEDAS DARBUOTOJŲ VEIKSMŲ, KILUS GAISRUI, PLANAS.....	46
8.PRIEDAS PERSPĖJIMO APIE ĮVYKĮ SCHEMA.....	47
9.PRIEDAS KEITIMOSI INFORMACIJA APIE ĮVYKĮ SCHEMA.....	48
10.PRIEDAS CIVILINĖS SAUGOS SIGNALAI	49
11.PRIEDAS KALENDORINIS VEIKSMŲ PLANAS	52
12.PRIEDAS ATSAKOMYBIŲ TARP INSTITUCIJŲ PASKIRSTYMO SUVESTINĖ.....	54
13.PRIEDAS CIVILINĖS SAUGOS REKOMENDACIJOS.....	56

PLANO TIKSLINIMO LAPAS

Ekstremaliųjų situacijų valdymo planas tikslinimas esant darbuotojų, jų telefonų numerių, materialinių išteklių suvestinėse, kalendoriniuose veiksmų planuose, schemose pateiktų duomenų ir t. t. pasikeitimams. Tikslinimas atliekamas ne rečiau kaip vieną kartą per metus. Patikslinto plano kopijos pateikiamos suinteresuotoms institucijoms.

Eil. Nr.	Tikslinta	Data	Atsakingo asmens pareigos, vardas, pavardė, parašas

PLANO ATNAUJINIMO LAPAS

Ekstremaliųjų situacijų valdymo planas atnaujinamas įvykus įvykiui, po civilinės saugos pratybų, atsiradus naujiems pavojams, pasikeitus civilinę saugą reglamentuojantiems teisės aktams, pertvarkius ar modernizavus įrenginius, technologinius procesus ar įvykus kitiems pokyčiams, didinantiems galimų įvykių riziką ir mažinantiems darbuotojų saugumą, bet ne rečiau kaip kartą per 3 metus. Plano atnaujinimai derinami su suinteresuotomis institucijomis, įtrauktomis į Ekstremaliųjų situacijų valdymo planą.

Eil. Nr.	Pakeitimai	Data	Atsakingo asmens pareigos, vardas, pavardė, parašas

PLANO KOPIJŲ (PLANO IŠRAŠŲ) SKIRSTYMO LAPAS

Eil. Nr.	Kam pateiktos plano kopijos	Pateikimo būdas	Data	Atsakingo asmens pareigos, vardas, pavardė, parašas

1.BENDROSIOS NUOSTATOS

Kauno lopšelio – darželio „Dobilėlis“, (toliau – Įstaiga arba Objektas), adresu Panerių g. 44, Kaunas Ekstremaliųjų situacijų valdymo planas (toliau – planas) parengtas vadovaujantis Lietuvos Respublikos civilinės saugos įstatymu ir kitais teisės aktais reglamentuojančiais civilinę saugą.

1.1.PLANO TIKSLAI

Ekstremaliųjų situacijų valdymo planui keliami šie *tikslai*:

- padidinti Objekto darbuotojų parengtį, pagerinti jų reagavimą į įvykius, ekstremaliuosius įvykius, ekstremaliąsias situacijas, kiek įmanoma sumažinti riziką ir kuo veiksmingiau panaudoti turimas pajėgas ir materialinius išteklius vykdant darbuotojų apsaugos priemones, organizuojant gelbėjimo ir įvykių, ekstremaliųjų įvykių, ekstremaliųjų situacijų padarinių šalinimo darbus;
- padėti Objekto vadovui organizuoti ir koordinuoti įvykių, ekstremaliųjų įvykių likvidavimą ir jų padarinių šalinimą;
- prognozuoti įvykius, ekstremaliuosius įvykius ar ekstremaliąsias situacijas ir numatyti prevencines priemones, kad, iš anksto pasirengus, būtų išvengta įvykių, ekstremaliųjų įvykių, ekstremaliųjų situacijų arba sumažėtų galimybė jiems kilti, ir būtų mažiau pakenkta žmonėms, turtui bei aplinkai;
- planuoti veiksmus įvykiams, ekstremaliesiems įvykiams arba ekstremaliosioms situacijoms valdyti, numatyti pareigines funkcijas bei pasiskirstyti atsakomybę ir sukaupti reikiamus materialinius išteklius padariniams šalinti;
- numatyti bazę, padedančią parengti išsamią veiksmų seką, įvykus įvykiui, ekstremaliajam įvykiui, ekstremaliajai situacijai ir išmokyti veiksmų Objekto darbuotojus ir aptarnaujančių įmonių personalą;
- tinkamai reaguoti į įvykius, ekstremaliuosius įvykius, ekstremaliąją situaciją, organizuoti gelbėjimo ir padarinių šalinimo darbus (perspėti Objekte esančius žmones, galinčius patekti į pavojingo poveikio zoną; informuoti atsakingus darbuotojus už gelbėjimo darbų organizavimą, avarines tarnybas ir kitas suinteresuotas institucijas; organizuoti pirminius gelbėjimo darbus, prireikus organizuoti darbuotojų ir materialinių vertybių evakavimą ir laiku kreiptis reikalingos pagalbos);
- įvertinti padarytą žalą Objektui ir aplinkai.

1.2. PLANE VARTOJAMOS SĄVOKOS IR SANTRUMPOS

Sąvokos:

Civilinė sauga – veikla, apimanti valstybės ir savivaldybių institucijų ir įstaigų, kitų įstaigų, ūkio subjektų ir gyventojų pasirengimą ekstremaliosioms situacijoms, veiksmus joms gresiant ar susidarius, ekstremaliųjų situacijų likvidavimą ir jų padarinių šalinimą.

Civilinės saugos sistemos parengtis – civilinės saugos sistemos subjektų pasirengimas reaguoti į susidariusią ekstremaliąją situaciją.

Civilinės saugos pratybos – valstybės ir savivaldybių institucijų ir įstaigų, kitų įstaigų, ūkio subjektų mokymas ir civilinės saugos sistemos parengties patikrinimas, kai tariamomis ekstremaliosiomis sąlygomis tikrinami veiksmai ir procedūros, numatytos ekstremaliųjų situacijų valdymo planuose, tobulinami valdymo įgūdžiai, mokomasi praktiškai organizuoti gyventojų irturto apsaugą nuo ekstremaliųjų situacijų poveikio ir atlikti gelbėjimo, paieškos ir neatidėliotinus darbus, likviduoti įvykius, ekstremaliuosius įvykius ar ekstremaliasias situacijas ir šalinti jų padarinius.

Didelė pramoninė avarija – dėl nekontroliuojamos padėties eksploatuojant pavojingąjį objektą įvykstantis nenumatytas staigus įvykis (sprogimas, gaisras arba didelio kiekio pavojingųjų medžiagų išsiveržimas į aplinką), kuris sukelia tiesioginį ar uždelstą didelį pavojų gyventojams ir (ar) aplinkai pavojingajame objekte ar už jo ribų ir kuris yra susijęs su viena ar keliomis pavojingosiomis medžiagomis.

Ekstremalioji situacija – dėl ekstremaliojo įvykio susidariusi padėtis, kuri gali sukelti staigų didelį pavojų gyventojų gyvybei ar sveikatai, turtui, aplinkai arba gyventojų žūtį, sužalojimą ar padaryti kitą žalą.

Ekstremalusis įvykis – nustatytus kriterijus atitinkantis, pasiekęs ar viršijęs gamtinis, techninis, ekologinis ar socialinis įvykis, kuris kelia pavojų gyventojų gyvybei ar sveikatai, jų socialinėms sąlygoms, turtui ir (ar) aplinkai.

Ekstremalių situacijų komisija – iš valstybės politikų, valstybės ir (ar) savivaldybių institucijų ir įstaigų valstybės tarnautojų ir (ar) darbuotojų, profesinės karo tarnybos karių sudaroma nuolatinė komisija, koordinuojanti ekstremaliųjų situacijų prevenciją, valdymą, likvidavimą ir padarinių šalinimą.

Ekstremaliojo įvykio kriterijai – stebėjimais ir skaičiavimais nustatyti arba tarptautinėje praktikoje naudojami fizikiniai, cheminiai, geografiniai, medicininiai, socialiniai ar kiti įvykio mastą, padarinius ar faktą apibūdinantys dydžiai arba aplinkybės (kritinės ribos), kuriuos atitinkantis, pasiekęs ar viršijęs įvykis laikomas ekstremaliuoju.

Ekstremaliosios situacijos židinys – vieta, kurioje įvyko įvykis ar ekstremalusis įvykis, ir teritorija, apimanti didžiausio pavojaus sritį apie tų įvykių vietą, kurioje gresia įvykio ar ekstremaliojo įvykio veiksmų pavojai ten esančių gyventojų sveikatai ir (ar) gyvybei, turtui ir (ar) aplinkai.

Ekstremaliųjų situacijų operacijų centras (toliau – **operacijų centras**) – iš valstybės ir (ar) savivaldybių institucijų ir įstaigų valstybės tarnautojų ir (ar) darbuotojų, ūkio subjektų darbuotojų sudaromas organas, vykdamas ekstremaliųjų situacijų prevenciją, užtikrinantis ekstremaliųjų situacijų komisijos priimtų sprendimų įgyvendinimą, organizuojantis ir koordinuojantis įvykių, ekstremaliųjų įvykių ir ekstremaliųjų situacijų likvidavimą, padarinių šalinimą, gyventojų ir turto gelbėjimą.

Ekstremaliosios situacijos operacijų vadovas (toliau – **operacijų vadovas**) – civilinės saugos sistemos subjekto valstybės tarnautojas, darbuotojas ar valstybės politikas, paskirtas vadovauti visoms civilinės saugos sistemos pajėgoms, dalyvaujantiems likviduojant ekstremalių įvykių ar ekstremaliąją situaciją ir šalinant jų padarinius ekstremaliosios situacijos židinyje.

Ekstremaliųjų situacijų prevencija – kryptingai vykdoma pasirengimo ekstremaliosioms situacijoms priemonių visuma, kad būtų išvengta ekstremaliųjų situacijų arba mažėtų jų galimybė, o susidarius ekstremaliajai situacijai būtų kuo mažiau pakenkta gyventojams, valstybės ir savivaldybių institucijų ir įstaigų, kitų įstaigų ir ūkio subjektų veiklai, turtui ir aplinkai.

Ekstremaliųjų situacijų valdymo planas – dokumentas, kuriuo reglamentuojamas materialinių ir žmogiškųjų išteklių sutelkimas ir valdymas gresiant ar susidarius ekstremaliosioms situacijoms.

Gelbėjimo darbai – veiksmai, kuriais įvykių, ekstremaliųjų įvykių ar ekstremaliųjų situacijų metu siekiama išgelbėti gyventojų gyvybes, sveikatą ir turtą, suteikti jiems pirmąją pagalbą ir (ar) nugabenti juos į sveikatos priežiūros įstaigas, taip pat apsaugoti aplinką.

Gelbėjimo darbų vadovas – civilinės saugos sistemos pajėgų valstybės tarnautojas ar darbuotojas, iki operacijų vadovo paskyrimo ekstremaliosios situacijos židinyje vadovaujantis gelbėjimo, paieškos ir neatidėliotiniams darbams, taip pat įvykio, ekstremalaus įvykio likvidavimo ir jų padarinių šalinimo darbams.

Gyventojas – fizinis asmuo, esantis Lietuvos Respublikos teritorijoje.

Gyventojų evakavimas – dėl gresiančios ar susidariusios ekstremaliosios situacijos organizuotas gyventojų perkėlimas iš teritorijų, kuriose pavojinga gyventi ir dirbti, į kitas teritorijas, laikinai suteikiant jiems gyvenamąsias patalpas.

Įrenginys – pavojingojo objekto techninis vienetas, kur gaminamos, naudojamos, tvarkomos ar laikomos pavojingosios medžiagos, įskaitant visą įrangą, struktūras, vamzdinius,

mašinas, įrankius, atskiras geležinkelio atšakas, dokus, įrenginiams veikti reikalingas krovos krantines, dambas, sandėlius ir kitas sausumoje ar vandenyje esančias struktūras, būtinas įrenginio veiklai.

Įvykis – ekstremalaus įvykio kriterijų neatitinkantis, nepasiekęs gamtinis, techninis, ekologinis ar socialinis įvykis, keliantis pavojų gyventojų gyvybei ar sveikatai, jų socialinėms sąlygoms, turtui ir (ar) aplinkai.

Kita įstaiga – socialinėje, švietimo, mokslo, kultūros, sporto srityse veikiantis juridinis asmuo, kurio veiklos tikslas – tenkinti tam tikrus viešuosius interesus, išskyrus valstybės ir savivaldybių institucijas ir įstaigas.

Kolektyvinės apsaugos statinys – statinys ar patalpa, kurią ekstremaliųjų situacijų ar karo metu galima pritaikyti gyventojams apsaugoti nuo atsiradusių gyvybei ar sveikatai pavojingų veiksnių.

Neatidėliotini darbai – veiksmai, užtikrinantys gelbėjimo, paieškos darbų vykdymą, turto išsaugojimą, sanitarinį švarinimą ir būtinausių gyvenimo sąlygų atkūrimą įvykių, ekstremaliųjų įvykių ar ekstremaliųjų situacijų metu.

Materialiniai ištekliai – nekilnojamasis turtas, transporto priemonės, statybinės medžiagos ir kiti ištekliai, kurie teisės aktų nustatyta tvarka gali būti panaudoti gresiančioms ar susidariusioms ekstremaliosioms situacijoms likviduoti ir jų padariniams šalinti, valstybės ir savivaldybių institucijų ir įstaigų, kitų įstaigų, ūkio subjektų veiklai palaikyti ir atkurti.

Pavojingasis objektas – visa veiklos vykdytojo valdoma teritorija, įskaitant įprastą ir susijusią joje esančią infrastruktūrą ar vykdomą veiklą, kurios viename ar keliuose įrenginiuose yra pavojingųjų medžiagų.

Pavojingoji medžiaga – medžiaga, mišinys ar preparatas, nurodytas Lietuvos Respublikos Vyriausybės nustatyta sąraše arba atitinkantis nustatytus kriterijus ir esantis žaliavų, gaminių, šalutinių produktų, liekanų ar tarpinių produktų pavidalo, įskaitant medžiagas, kurios gali susidaryti kilus avarijai.

Paieškos darbai – veiksmai, kuriais siekiama surasti įvykių, ekstremaliųjų įvykių ar ekstremaliųjų situacijų metu dingusius, pasiklydusius ar nukentėjusius gyventojus, patyrusius avariją laivus ir orlaivius.

Perspėjimo sistema – visuma organizacinių ir techninių priemonių, kuriomis siekiama užtikrinti garsinio perspėjamojo civilinės saugos signalo davimą ir (ar) informacijos apie gresiančią ar susidariusią ekstremalią situaciją, galimus padarinius, jų šalinimo priemones ir apsisaugojimo nuo ekstremalios situacijos būdus perdavimą gyventojams, valstybės ir savivaldybių institucijoms ir įstaigoms, kitoms įstaigoms ir ūkio subjektams.

Slėptuvė – specialiosios paskirties statinys arba specialiai įrengta patalpa gyventojams, kurie užtikrina valstybės ir savivaldybių institucijų ir įstaigų veiklą ekstremaliųjų situacijų ar karo metu, apsaugoti nuo atsiradusių gyvybei ar sveikatai pavojingų veiksnių.

Ūkio subjektas – Lietuvos Respublikoje įregistruotas ir gamybinę, komercinę, finansinę ar kitokią ūkinę veiklą vykdančias juridinis asmuo, užsienio juridinio asmens filialas ar atstovybė.

Valstybinės reikšmės objektas – valstybės institucija, įmonė, ūkio, energetikos, transporto, telekomunikacijų ar kitas infrastruktūros objektas, neatsižvelgiant į jo nuosavybės formą, kurio kontrolės ar funkcionavimo sutrikimas arba sutrikdymas keltų pavojų ar padarytų didelę žalą nacionaliniam saugumui – sutrikdytų valstybės valdymą, ūkio sistemos, valstybei svarbios ūkio šakos ar infrastruktūros funkcionavimą arba kuris karo, antpuolių ar teroro aktų metu gali būti pasirinktas kaip taikinys ir dėl to tapti ekstremalios situacijos židiniu.

Veiklos vykdytojas – pavojingojo objekto, įrenginio savininkas arba valdytojas.

Santrumpos:

ESK – Ekstremalių situacijų komisija.

ESOC – Ekstremaliųjų situacijų operacijų centras.

PAGD - Priešgaisrinės apsaugos ir gelbėjimo departamentas prie Vidaus reikalų ministerijos.

VRM - Vidaus reikalų ministerija.

APGV – apskrities priešgaisrinė gelbėjimo valdyba.

GPP - gyventojų priėmimo punktas.

BPC - Bendrasis pagalbos centras.

ESVP – Ekstremaliųjų situacijų valdymo planas.

1.3. PLANO TEISINIS PAGRINDAS, PLANO RENGĖJAI IR JŲ KONTAKTINIAI DUOMENYS

Ekstremaliųjų situacijų valdymo planas parengtas pagal Ūkio subjekto, ar kitos įstaigos ekstremaliųjų situacijų valdymo plano rengimo metodines rekomendacijas, patvirtintas Priešgaisrinės apsaugos ir gelbėjimo departamento prie Vidaus reikalų ministerijos direktoriaus 2011 m. vasario 23 d. įsakymu Nr. 1-70 „Dėl Ekstremaliųjų situacijų valdymo planų rengimo metodinių rekomendacijų patvirtinimo“.

Rengėjas: Kauno lopšelis – darželis „Dobilėlis“ tel. 8 37 363530

Duomenis pateikė: direktoriaus pavaduotojas ūkio reikalams mob. 8 613 2336

1.4. PLANO AKTYVINIMAS IR ATŠAUKIMAS

Direktorė Jūratė Degutienė – Paškauskė mob. 8 67304757;

Direktoriaus pavaduotojas ūkio reikalams Kęstutis Naujokas mob. 8 61323336

1.5. TRUMPAS OBJEKTO APIBŪDINIMAS

Objekto pavadinimas: Kauno lopšelis-darželis „Dobilėlis“

Objekto adresas: Panerių gatvė 44, Kaunas

Kontaktai: tel. 8 37 363530; el. p. dobilelis@gmail.com

Objekto kodas: 191633333

Objekto vadovas: Direktorius mob. 8 67304757;867918759

Objekto darbuotojas, atsakingas už civilinę saugą: direktoriaus pavaduotojas ūkio reikalams mob. 8 61323336

Objekto paskirtis ir veikla: Ikimokyklinis ugdymas

Darbuotojų skaičius: 35 darbuotojai (6 priedas). Didžiausias žmonių skaičius, galintis būti Objekto teritorijoje dienos metu ~ 125 žmonių. Dienos metu būna apie 90 vaikų.

Darbo laikas: administracija: nuo 8.00 val. iki – 16.30 val. Įstaigos darbo laikas: nuo 7.00 val. iki 19.00 val.

Objekto apsauga: Pastatą saugo UAB „Nežinybinės apsaugos biuras“, tel. 8 37 333303

Tvora ir vartai iš sietinių segmentų. Atrakina vartus virėjos. Raktai pas virėjas, direktoriaus pavaduotoją ūkio reikalams ir pas budinčius grupės mokytojus.

Kolektyvinės apsaugos priemonės: Slėptuvės nėra.

Numatyta objekte esančių žmonių kolektyvinei apsaugai panaudoti salę, užsandarinant langus ir duris.

Asmeninės apsaugos priemonės: Asmeninių apsaugos priemonių nėra.

Elektros energiją tiekia AB „ESO“.

Geriamą vandenį Objektui tiekia ir nuveda buitines bei lietaus nuotekas UAB „Kauno vandenys“.

Gamtinės dujos: nėra

Patalpų šildymas: AB „Kauno energija“

Vėdinimas: natūralus

Už komunikacijų atjungimą, atsakingas direktoriaus pavaduotojas ūkio reikalams, mob. 8 6132336

Ryšiai: pranešimas apie incidentą bus vykdomas per mobiliuosius ar laidinius telefono aparatus, taip pat naudojantis įrengtu internetiniu ryšiu.

Priešgaisrinė sauga:

Veiksmingam pavojingų gaisro faktorių šalinimui Objekte yra šios gaisrinės saugos priemonės:

Milteliniai ABC 4 kg talpos gesintuvai – 7 vnt.

2. GRESIANTYS ĮVYKIAI

Rengiant galimų pavojų ir ekstremaliųjų situacijų rizikos analizę (*1 priedas*), vadovautasi Priešgaisrinės apsaugos ir gelbėjimo departamento prie Vidaus reikalų ministerijos direktoriaus įsakymo 2011 m. birželio 02 d. Nr. 1–189 „Dėl galimų pavojų ir ekstremaliųjų situacijų rizikos analizės atlikimo rekomendacijų patvirtinimo“, Lietuvos Respublikos Vyriausybės nutarimo 2011 m. rugpjūčio 24 d. Nr. 988 „Dėl Lietuvos Respublikos Vyriausybės nutarimo 2006 m. kovo 9 d. Nr. 241 „Dėl ekstremalių įvykių kriterijų patvirtinimo“ pakeitimo (suvestinė redakcija nuo 2018-02-03), Lietuvos Respublikos aplinkos ministro 2011 m. lapkričio 11 d. įsakymo Nr. D1-870 „Dėl stichinių, katastrofinių meteorologinių reiškinių rodiklių patvirtinimo“ (suvestinė redakcija nuo 2020-06-10) reikalavimais.

Atlikus *Objekto* Galimų pavojų ir ekstremaliųjų situacijų rizikos analizę (*1 priedas*), nustatyti vienuolika galimų pavojų, kurių rizikos lygis yra **labai didelis** arba **didelis**:

Galimi pavojai	Bendras rizikos	
	vertinimo balai	lygis
Pavojingos ar ypač pavojingos užkrečiamosios ligos protrūkis ar epidemija	50	labai didelis
Gaisras	44	labai didelis
Pastato sugriovimas	36	didelis
Uraganas	35	labai didelis
Radiacinė avarija	26	didelis
Pavojingas radinys	24	didelis
Teroro aktas	24	didelis
Labai smarkus vėjas	25	didelis

Gresiant ar susidarius įvykiui, ekstremaliajam įvykiui vadovauja *Objekto* vadovas, atsakingas už aliarmo paskelbimą, gelbėjimo darbų organizavimą, o jam nesant, jį pavaduojantis asmuo.

Direktoriaus įsakymais yra paskirti atsakingi darbuotojai:

Pavadootojas ūkiui, atsakingas už civilinę, gaisrinę saugą ir už perspėjimą ir informavimą, informacijos priėmimą ir perdavimą.

Tuo metu dirbantys pedagogai, atsakingi už viešosios tvarkos palaikymą ir žmonių evakavimą.

Pavadootojas ugdymui, atsakingas už pirmąją pagalbą.

Tuo metu budintys pedagogai, atsakingas už perspėjimą ir informavimą, informacijos priėmimą ir perdavimą, viešosios tvarkos palaikymą ir žmonių evakavimą ir už pirmąją pagalbą (po administracijos darbo valandų).

3. PERSPĖJIMO APIE GRESIANTĮ AR SUSIDARIUSĮ ĮVYKĮ ORGANIZAVIMAS IR KOORDINAVIMAS

Gresiant ar susidarius įvykiui ar ekstremaliajam įvykiui perspėjimo ir informavimo funkcijų vykdymą organizuoja pavaduotojas ūkiui, kuris Kauno lopšelio - darželio „Dobilėlis“ direktoriaus yra paskirtas atsakingu už civilinę, gaisrinę saugą ir už perspėjimą ir informavimą, informacijos priėmimą ir perdavimą. Šis darbas prasideda iš karto, sužinojus apie gresiantį ar susidariusį įvykį ar ekstremalųjį įvykį.

Išgirdęs per veikiančią garsinę gyventojų perspėjimo sistemą (sirenos) arba veikiančių civilinės saugos sistemos pajėgų automobilių sirenas ir garsiakalbius perduodamą balsu skelbiamą **civilinės saugos signalą „Dėmesio visiems“** arba, gavęs informaciją apie gresiantį ar susidariusį ekstremalųjį įvykį ar ekstremaliąją situaciją ir rekomenduojamus veiksmus per respublikinę televiziją, radiją, trumpųjų perspėjimo pranešimų, perduodamų naudojant viešųjų judriojo telefono ryšio paslaugų teikėjų tinklų infrastruktūros sistemas, vietinius transliuotojus ar Kauno miesto savivaldybės Civilinės saugos ir mobilizacijos poskyrio, **darbuotojas, atsakingas už civilinę, gaisrinę saugą ir už perspėjimą ir informavimą, informacijos priėmimą ir perdavimą**, nedelsdamas visomis turimomis ryšio priemonėmis: telefono aparatais (laidiniais ir/ar mobiliaisiais) arba žodžiu apie tai perspėja:

Objekto vadovą.

Darbuotojus, atsakingus už viešąją tvarką ir žmonių evakavimą.

Darbuotoją, atsakingą už pirmąją pagalbą.

Darbuotojus (šie perspėja vaikus, lankytojus).

Pedagogai telefonu apie įvykį praneša vaikų tėvams.

Įvykio ar ekstremaliojo įvykio Objekto patalpose ar teritorijoje atveju pirmas jį pastebėjęs darbuotojas nedelsdamas apie tai visomis turimomis ryšio priemonėmis ar žodžiu praneša:

Bendrajam pagalbos centrui, tel. 112.

Objekto vadovui.

Darbuotojui, atsakingam už civilinę, gaisrinę saugą ir už perspėjimą ir informavimą, informacijos priėmimą ir perdavimą.

Darbuotojas, atsakingas už civilinę, gaisrinę saugą ir už perspėjimą ir informavimą, informacijos priėmimą ir perdavimą, apie gautą informaciją praneša:

1. Darbuotojams, atsakingiems už viešąją tvarką ir žmonių evakavimą.

2. Darbuotoją, atsakingą už pirmąją pagalbą.
3. Darbuotojus (šie perspėja vaikus, lankytojus).

Pedagogai telefonu apie įvykį praneša vaikų tėvams.

Toliau plečiantis įvykiui ar ekstremaliajam įvykiui, darbuotojas, atsakingas už civilinę, gaisrinę saugą ir už perspėjimą ir informavimą, informacijos priėmimą ir perdavimą, priėmęs informaciją, rekomendacijas iš civilinės saugos sistemos pajėgų ir Kauno savivaldybės administracijos, keičiasi ja su **Objekto vadovu**, kurio sprendimai, nurodymai perduodami darbuotojams ir lankytojams.

Kaip vyksta informacijos perdavimo procesas Objekte, gresiant ar susidarius įvykiui, ekstremaliajam įvykiui schematiškai pavaizduota (8 priede) pateiktoje Perspėjimo bei informavimo apie įvykį schemeje.

Po administracijos darbo valandu, pastebėjęs įvykį arba ekstremalų įvykį, tuo metu budintis pedagogas telefonu apie tai nedelsiant praneša **Objekto vadovui ir darbuotojui atsakingam už civilinę, gaisrinę saugą ir už perspėjimą ir informavimą, informacijos priėmimą ir perdavimą**. (kontaktai 8 priede) bei **Bendrajam pagalbos centrui, tel. 112**.

Siekiant supaprastinti ir paspartinti pranešimo apie susidariusias ekstremalias situacijas perdavimą, Priešgaisrinės apsaugos ir gelbėjimo departamento prie Vidaus reikalų ministerijos direktoriaus 2015 m. rugpjūčio 27 d. įsakymu Nr. 1-244 „Dėl civilinės saugos signalus ir jų panaudojimo tvarkos aprašo patvirtinimo“ yra patvirtinti civilinės saugos signalai. Iš viso yra patvirtinti 8 civilinės saugos signalai pateikti (10 priede). Darbuotojas, atsakingas už civilinę saugą privalo organizuoti civilinės saugos mokymus, kad visi Objekto darbuotojai gerai juos žinotų ir mokėtų veikti, išgirdus atitinkamą signalą.

Priešgaisrinės apsaugos ir gelbėjimo departamento prie Vidaus reikalų ministerijos direktoriaus 2010 m. gruodžio 8 d. įsakymu Nr. 1–341 „Dėl civilinės saugos rekomendacijų, kaip padėti gyventojams, valstybės ir savivaldybių institucijoms ir įstaigoms, kitoms įstaigoms ir ūkio subjektams gresiant ar susidarius ekstremaliajai situacijai išvengti ar patirti kuo mažiau žalos, patvirtinimo“ (suvestinė redakcija nuo 2016-01-01) patvirtintos civilinės saugos rekomendacijos pateiktos (11 priede), su kuriomis, gresiant ar susidarius atitinkamai ekstremaliajam įvykiui arba ekstremaliajai situacijai, visus Objekte esančius žmones privalo supažindinti darbuotojas, atsakingas už civilinę, gaisrinę saugą ir už perspėjimą ir informavimą, informacijos priėmimą ir perdavimą, kuris turimomis ryšio priemonėmis perduoda patikslintą reikiamą civilinės saugos rekomendaciją.

4. INFORMACIJOS APIE ĮVYKĮ GAVIMO IR PERDAVIMO TVARKA

Vadovaujantis Keitimosi informacija apie įvykį, ekstremalųjį įvykį ar ekstremaliąją situaciją tvarkos aprašu, patvirtintu Lietuvos Respublikos vidaus reikalų ministro įsakymu 2007-03-30 Nr. 1V-114 (suvestinė redakcija nuo 2020-10-07), Objekte vykdomas keitimasis informacija, nustatoma keitimosi seka, tvarka bei priemonės, kuriomis bus keičiamasi informacija įvykį, ekstremalųjį įvykį ar ekstremaliąją situaciją nustatytooms valstybinės priežiūros institucijoms.

Kauno lopšelio - darželio „Dobilėlis“ direktoriaus įsakymu pavaduotojas ūkiui yra paskirtas atsakingu už civilinę, gaisrinę saugą ir už perspėjimą ir informavimą, informacijos priėmimą ir perdavimą. Keitimosi informacija apie įvykį schema pateikta (9 priede).

Objekto vadovas turima informacija keičiasi su:

1. **Darbuotoju, atsakingu už civilinę, gaisrinę saugą ir už perspėjimą ir informavimą, informacijos priėmimą ir perdavimą;**
2. **Kauno savivaldybės ESK, ESOC;**
3. **Kauno miesto savivaldybės Civilinės saugos ir mobilizacijos poskyriu.**

Darbuotojas, atsakingas už civilinę, gaisrinę saugą ir už perspėjimą ir informavimą, informacijos priėmimą ir perdavimą, keičiasi turima informacija su:

1. **Kauno miesto savivaldybės Civilinės saugos ir mobilizacijos poskyriu;**
2. **Kauno savivaldybės ESK, ESOC;**
3. **Bendruoju pagalbos centru, tel. 112, civilinės saugos sistemos pajėgomis bei valstybinės priežiūros institucijomis.**

Toliau **plečiantis įvykiui, ekstremaliajam įvykiui arba ekstremaliajai situacijai**, darbuotojas, atsakingas už civilinę, gaisrinę saugą ir už perspėjimą ir informavimą, informacijos priėmimą ir perdavimą, priėmęs informaciją, rekomendacijas iš civilinės saugos sistemos pajėgų ir Kauno miesto savivaldybės administracijos, keičiasi ja su **Objekto vadovu**, kurio sprendimai, nurodymai perduodami darbuotojams ir lankytojams.

Po administracijos darbo valandų, pastebėjęs įvykį arba ekstremalųjį įvykį, tuo metu budintis pedagogas telefonu keičiasi informacija su Objekto vadovu ir darbuotoju, atsakingu už civilinę, gaisrinę saugą ir už perspėjimą ir informavimą, informacijos priėmimą ir perdavimą (kontaktai 9 priede). Darbuotojai, tuo metu esantys Objekte, įvykus įvykiui ar ekstremaliajam įvykiui, informuojami žodžiu, laidiniais ar mobiliaisiais telefonais, kompiuterinio ryšio tinklu.

Objekto vadovas arba jo įgaliotas asmuo skubiai sukviečia atsakingus darbuotojus už gelbėjimodarbų organizavimą ekstremaliosios situacijos atveju (toliau „Atsakingi darbuotojai“) į pasitarimą.

Priešgaisrinės apsaugos ir gelbėjimo departamentas iš atsakingųjų institucijų ir kitų informacijos teikėjų informaciją priima šiais kontaktais: tel. (8 5) 271 7511, mob. tel. +370 610 02359 ir el. p.:
ems@vpgt.lt, sks@vpgt.lt;

Kauno miesto savivaldybės atsakingi specialistai priima informaciją 2 priede nurodytais kontaktais. Darbuotojas atsakingas už civilinę saugą ir informacijos priėmimą bei perdavimą, jam nesant jį pavaduojantis darbuotojas, informaciją apie ekstremaliųjų įvykį ar ekstremaliąją situaciją teikia atsakingiems specialistams ir institucijoms (kontaktai 2 priede) šiais atvejais:

- Techninio pobūdžio: pastato, statinio arba jo konstrukcijos griūties, elektros energijos tiekimo nutraukimo, transporto avarijos (geležinkelio, automobilių) gretimybėje, radiologinio incidento ar avarijos;
- Kito įvykio, ekstremalaus įvykio: gaisro keliamo pavojaus, nustatyto kito įvykio, keliančio gyventojų gyvybei ar sveikatai - pavojingos užkrečiamos ligos.

Informacija teikiama šiais atvejais:

- įvykus incidentui, dėl kurio buvo sutrikdyta gyventojų sveikata, iškilo pavojus gyventojų gyvybei ar sveikatai, jų socialinėms sąlygoms, turtui ir (ar) aplinkai ir gresia, kad bus pasiekti Vyriausybės patvirtinti ekstremaliųjų įvykių kriterijai;

įvykus ekstremaliajam įvykiui, kai pasiekti ar viršyti Vyriausybės patvirtinti ekstremaliųjų įvykių kriterijai;

- kai gresia ekstremalioji situacija;
- kai paskelbta ekstremalioji situacija;
- kai atšaukta ekstremalioji situacija.

Esant aukščiau minėtiems atvejams, Įmonėje turima atsakingųjų institucijų ir kitų informacijos teikėjų pirminė informacija teikiama nedelsiant telefonu ar kitomis ryšio priemonėmis nurodant: trumpą įvykio, ekstremaliojo įvykio, gresiančio ar paskelbtos ekstremaliosios situacijos apibūdinimą (data, laikas, adresas, objektas, informacijos šaltinis, priežastys, prognozė), priimtus sprendimus, planuojamus ar atliktus pirminius veiksmus; esamus ir galimus pavojus gyventojų gyvybei ar sveikatai, jų socialinėms sąlygoms, turtui ir aplinkai šaltinius, įvykio kaitos prognozę; ekstremalios situacijos operacijos vadovo pareigas, vardą, pavardę, telefonų numerius (jeigu yra paskirtas); gelbėjimo darbų vadovo pareigas, vardą, pavardę, telefonų numerius.

5. OBJEKTO DARBUOTOJŲ, VAIKŲ IR LANKYTOJŲ IR MATERIALINIŲ VERTYBIŲ APSAUGA, GRESIANT AR SUSIDARIUS ĮVYKIUI

5.1 OBJEKTO DARBUOTOJŲ, VAIKŲ IR LANKYTOJŲ IR MATERIALINIŲ VERTYBIŲ EVAKAVIMO ORGANIZAVIMAS

Gresiant ar susidarius įvykiui ar ekstremaliajam įvykiui, sprendimą evakuotis priima Objekto vadovas, o jam nesant, jį pavaduojantis asmuo.

Žmonių evakavimas organizuojamas:

1. Vykstant gaisrams Objekte ir už jo ribų.
2. Pastato griūties Objekte atveju.
3. Pavojingo radiniu Objekte atveju.
4. Teroro akto Objekte atveju.
5. Gresiant ar susidarius kitiems įvykiams, ekstremaliesiems įvykiams ar ekstremaliosioms situacijoms.

Darbuotojai, atsakingi už viešosios tvarkos palaikymą ir žmonių evakavimą, organizuoja žmonių evakavimą, vadovauja žmonių ir materialinių vertybių evakavimui įvykių ar ekstremaliųjų įvykių atvejais.

Po administracijos darbo valandų atsakingas už žmonių ir materialinių vertybių evakavimą yra tuo metu budintis pedagogas.

Pagrindinė evakavimo užduotis – nukreipti žmones į Objekto vadovo nurodytus evakuotų žmonių susirinkimo vietą (*5 priedas*). Sprendimą evakuotis priima Objekto vadovas, kuris teikia papildomas arba sukonkretintas užduotis žmonių evakavimo klausimais.

5.1.1. OBJEKTO VADOVO SPRENDIMAS DĖL DARBUOTOJŲ, VAIKŲ IR LANKYTOJŲ IR MATERIALINIŲ VERTYBIŲ EVAKAVIMO, NURODANT BŪTINAS PRIEMONES IR MATERIALINIUS IŠTEKLIUS

Siekiant operatyviai ir efektyviai vykdyti evakavimą, darbuotojai, atsakingi už viešosios tvarkos palaikymą ir žmonių evakavimą, yra paskirti atsakingi už žmonių ir materialinių vertybių evakavimą, gresiant ar susidarius įvykiui, ekstremaliajam įvykiui.

Žmonių ir materialinių vertybių evakavimas iš pastato ir teritorijos vykdomas pagal evakavimo planus (*5 priedas*). Atsakingi darbuotojai privalo patikrinti ar visi, žmonės evakuoti iš pastato ir teritorijos, užtikrinti efektyvų žmonių evakavimą bei, esant reikalui, būti pasiruošusiems imtis atitinkamų avarijų likvidavimo veiksmų.

Esant reikalui, dėl likusių darbuotojų, vaikų ir lankytojų evakavimo bus kreipiamasi pagalbos į Kauno savivaldybės administraciją.

5.1.2. OBJEKTO DARBUOTOJŲ, VAIKŲ IR LANKYTOJŲ IR MATERIALINIŲ VERTYBIŲ EVAKAVIMAS IŠ PASTATO IR TERITORIJOS

Visi darbuotojai privalo susipažinti su evakavimo planais ir žinoti evakavimo maršrutus, o, vykdant evakavimą įvykių ar ekstremaliųjų įvykių atvejais, naudotis Ekstremaliųjų situacijų valdymo plane numatytais priemonėmis.

Objekto vadovui nurodžius, darbuotojams, atsakingiems už viešosios tvarkos palaikymą ir žmonių evakavimą, organizuoja žmonių ir materialinių vertybių evakavimą iš teritorijos. Žmonės išvedami iš patalpų per artimiausią evakavimo išėjimą (5 priedas) į atokiau gaisro ar avarijos židinio esančią žmonių susirinkimo vietą, pažymėtą 5 priede.

Įsitikinę, kad visi žmonės saugiai išėjo iš įvykio ar ekstremalaus įvykio patalpų, o grupių pedagogai sutikrina vaikus pagal sąrašą. Esant nepalankioms sąlygoms (lietus, pūga, šaltis), atsakingi darbuotojai pasirūpina vaikais – organizuoja laikiną jų prieglobstį į artimiausią Kauno savivaldybės kolektyvinį apsaugos statinį – į Lietuvos sveikatos mokslų universitetą Veterinarijos akademiją, adresu Tilžės g. 18, Kaunas (5 priedas). Esant reikalui evakuotis iš įvykio ar ekstremalaus įvykio rajono, savo automobiliais, o, neturintiems galimybės, laukti atvykstančio Kauno savivaldybės autotransporto, kuriuo žmonės organizuotai bus išvežami į savivaldybės administracijos nurodytus gyventojų priėmimo punktus (GPP).

Esant pavojingai oro taršai žmonių evakavimas bus vykdomas statmenai vėjo kryptiai.

Už Objekte esančių materialinių vertybių ir dokumentacijos apsaugą atsakomybę tenka darbuotojui, atsakingam už civilinę, gaisrinę saugą ir už perspėjimą ir informavimą, informacijos priėmimą ir perdavimą., kuris gaisro patalpose atveju kartu su kitais administracijos darbuotojais materialines vertybes bei dokumentaciją išneša iš Objekto teritorijos ir laukia tolimesnių Objekto vadovo nurodymų.

Po administracijos darbo valandų, tuo metu budintis pedagogas telefonu, pranešęs **Bendrajam pagalbos centrui, tel. 112, Objektui vadovui ir darbuotojui, atsakingam už civilinę, gaisrinę saugą ir už perspėjimą ir informavimą, informacijos priėmimą ir perdavimą**, organizuoja žmonių, esančių Objekte, ir materialinių vertybių evakavimą, vadovaujantis Objekto Ekstremaliųjų situacijų valdymo plane numatytais organizacinėmis priemonėmis.

5.2. OBJEKTO DARBUOTOJŲ, VAIKŲ IR LANKYTOJŲ APSAUGOS NUO JŲ GYVYBEI AR SVEIKATAIPAVOJINGŲ VEIKSNIŲ, ATsirADUSIŲ DĒL GRESIANČIO AR SUSIDARIUSIO ĮVYKIO, APRŪPINIMO ASMENINĖS APSAUGOS PRIEMONĖMIS ORGANIZAVIMO TVARKA

Asmeninės apsaugos priemonės: vienkartinės veido kaukės ~ 500 vnt.

Darbuotojai, lankytojai, vaikai gali asmeniškai pasinaudoti savo parankinėmis priemonėmis: šalikais, skarelėmis, medžiagos gabalais.

5.3. KOLEKTYVINĖS APSAUGOS STATINIAI IR JŲ PANAUDOJIMO GALIMYBĖS

Objekte slėptuvės nėra.

Numatyta objekte esančių žmonių kolektyvinei apsaugai panaudoti salę (S~80 m²) užsandarinant langus ir duris.

5.4. PIRMOSIOS PAGALBOS TEIKIMO DARBUOTOJAMS, VAIKAMS IR LANKYTOJAMS NUKENTĖJUSIEMS ĮVYKIŲ METU, ORGANIZAVIMAS

Apmokytiems Objekto darbuotojams keliami reikalavimai, kad kasdieniniame darbo režime susidariusių ekstremaliųjų įvykių ar ekstremaliosios situacijos atveju sugebėtų ir būtų pasirengę suteikti pirmąją pagalbą nukentėjusiems žmonėms.

Objekte yra 8 vnt. pirmosios pagalbos rinkinių (6 grupėse, virtuvėje, medicinos kabinete). Direktorius pavaduotojas ūkio reikalams, atsakingas už pirmosios pagalbos rinkinio saugojimą bei savalaikį papildymą. Esant poreikiui, neatidėliotinai bus kreipiamasi pagalbos telefonu: **112**

6. SAVIVALDYBĖS EKSTREMALIŲJŲ SITUACIJŲ VALDYMO PLANE NURODYTŲ UŽDUOČIŲ VYKDYMO ORGANIZAVIMAS

Kauno lopšelis – darželis „Dobilėlis“, adresu Panerių g. 44, Kaunas yra įtrauktas Kauno savivaldybės kolektyvinės apsaugos statinių, skirtų laikinam gyventojų prieglobsčiui saugantis nuo žalingo aplinkos poveikio bei evakuotų gyventojų apsaugai, sąrašą.

Kitokių užduočių, susijusių su reagavimu gresiančių ir (ar) susidariusių ekstremaliųjų situacijų atvejais, šalinant ekstremaliųjų situacijų padarinius, savivaldybės ekstremaliųjų situacijų valdymo plane nėra numatyta.

7.VEIKLOS TĖSTINUMO UŽTIKRINIMAS

Svarbiausios Įstaigos veiklos sritys, kurios įvykių, ekstremaliųjų įvykių ir ekstremaliųjų situacijų metu būtų vykdomos nepertraukiamai: ikimokyklinis. Šios veiklos gali būti vykdomi nuotoliniu būdu.

Minimalūs žmogiškieji ir materialiniai ištekliai būtų reikalingi vykdyti šią funkciją ir veiksmus: žmogiškieji ištekliai - 25 proc., materialiniai ištekliai įstaigos funkcionavimui: elektra, interneto ryšys (vykdant nuotolinį mokymą), vanduo, šiluma.

Laikinai būtų galima vykdyti Įstaigos funkcijas veiklą perkėlus į kitos įstaigos patalpas arba vykdyti veiklą nuotoliniu būdu.

Avarijos pasekmių likvidavimo darbai

Baigus avarijos likvidavimo darbus, ir, atsižvelgiant į poveikio mastus, vykdomi avarijos pasekmių (įrenginių ir konstrukcijų atstatymo, sunaudotų avarijų likvidavimo priemonių papildymo ir pan.) likvidavimo darbai.

Sanitarinio švarinimo organizavimas

Avarijos likvidavimo metu žmonėms, kurie vykdė gelbėjimo darbus, gali būti atliekamas sanitarinis švarinimas (taršos pašalinimas nuo kūno) Objekto patalpose.

Sanitarinis švarinimas atliekamas asmeniškai ir savarankiškai kiekvieno asmens, dalyvavusio gelbėjimo darbuose, o avarijos metu nukentėjusiųjų žmonių sanitarinį švarinimą organizuoja ir vykdo sveikatos priežiūros įstaigos, į kurias bus nugabenti nukentėjusieji (atsižvelgiant į sveikatos stovį ir reikiamos med. pagalbos būtinumą).

Aplinkos atstatymo priemonės

Priklausomai nuo įvykusios avarijos pobūdžio parenkamos reikalingos aplinkos atstatymo priemonės, kurių tinkamumą ir tikslingumą apsprendžia Objekto vadovas, esant reikalui, konsultuodamasis su atitinkamos srities specialistais.

Veiklos atnaujinimas

Pasibaigus avarinei situacijai, Objekto veiklos atnaujinimui Objekto vadovas kartu su atsakingais darbuotojais, o esant reikalui, konsultuodamasis su kompetentingais atitinkamos srities specialistais, nusprendžia dėl būtinybės:

1. Pagal STR 1.12.07:2004 „Statinių techninės priežiūros taisyklės, kvalifikaciniai

reikalavimai statinių techniniams prižiūrėtojams, statinių techninės priežiūros dokumentų formos bei jų pildymo ir saugojimo tvarkos aprašas“ 41.2. punkta: neeilinės apžiūros, kurios atliekamos po stichinių nelaimių (gaisrų, liūčių, uraganų, sproginų ir pan.) statinio ar atskirų jo konstrukcijų griūties ir kitų reiškinų, sukėlusių pavojingas konstrukcijų deformacijas, taip pat keičiantis statinio naudotojui ar prižiūrėtojui, Įmonės statinių prižiūrėtojas kreipiasi į kompetentingą įmonę dėl neeilinės apžiūros atlikimo.

2. Atstatyti pažeistus elektros, ryšių ir komunalinius tinklus.
3. Pranešti (ir parodyti) atitinkamoms valstybinės priežiūros institucijoms apie avarijos pasekmių atstatymą.
4. Gauti valstybinės priežiūros institucijų leidimą atnaujinti Objekto veiklą.
5. Informuoti valstybinės priežiūros institucijas apie veiklos atnaujinimą.

PRIEDAI

1.PRIEDAS OBJEKTO GALIMŲ PAVOJŲ IR EKSTREMALIŲ SITUACIJŲ RIZIKOS ANALIZĖ

**KAUNO LOPŠELIO-DARŽELIO „DOBILĖLIS“
ADRESU PANERIŲ G.44, KAUNAS
GALIMŲ PAVOJŲ IR EKSTREMALIŲJŲ SITUACIJŲ RIZIKOS ANALIZĖ**

2024 m.

TURINYS

1.BENDROSIOS NUOSTATOS.....	28
1.1.Galimų pavojų ir ekstremaliųjų situacijų rizikos analizės rengimo priežastys, tikslas ir paskirtis.....	28
1.2.Galimų pavojų ir ekstremaliųjų situacijų rizikos analizės atlikimo metodas.....	28
2.GALIMŲ PAVOJŲ NUSTATYMAS.....	29
2.1.Galimi pavojai.....	29
2.2.Nustatytų galimų pavojų ir ekstremaliųjų situacijų rizikos analizė.....	30
2.3.Galimų pavojų padarinių nustatymas.....	35
3.GALIMŲ PAVOJŲ RIZIKOS VERTINIMAS.....	35
4.RIZIKOS LYGIO IR JOS PRIIMTINUMO NUSTATYMAS.....	37
4.1.Objekto galimų pavojų sąrašas prioriteto tvarka pagal jų rizikos lygį.....	38
4.2.Galimų pavojų, kurių valdymas aprašomas objekto ekstremaliųjų situacijų prevencijos priemonių plane, sąrašas	39
4.3.Galimų pavojų, kuriems numatomos rizikos mažinimo priemonės objekto ekstremaliųjų situacijų valdymo plane, sąrašas.....	39
4. Išvada.....	40

1. BENDROSIOS NUOSTATOS

1.1. GALIMŲ PAVOJŲ IR EKSTREMALIŲJŲ SITUACIJŲ RIZIKOS ANALIZĖS RENGIMO PRIEŽASTYS, TIKSLAS IR PASKIRTIS

Galimų pavojų ir ekstremaliųjų situacijų rizikos analizė parengta siekiant detalizuoti Kauno lopšelio-darželio „Dobilėlis“, adresu Panerių g. 44, Kaunas, kaip atitinkančios Kriterijus ūkio subjektams ir kitoms įmonėms, kurių vadovai turi organizuoti ekstremaliųjų situacijų valdymo planų rengimą, derinimą ir tvirtinimą, atliekamų galimų pavojų nustatymo, ekstremaliųjų situacijų rizikos vertinimo, ekstremaliųjų situacijų rizikos lygio ir jos priimtimumo nustatymo tvarką.

Galimų pavojų ir ekstremaliųjų situacijų rizikos analizės tikslas – nustatyti galimus pavojus, įvertinti ekstremaliųjų situacijų rizikos lygį ir numatyti rizikos valdymo priemones: sumažinti galimų pavojų kilimo tikimybę, galimus padarinius ir pagerinti didelės rizikos ekstremaliųjų įvykių ir ekstremaliųjų situacijų valdymo galimybes.

Galimų pavojų ir ekstremaliųjų situacijų rizikos analizė atlikta šiais etapais:

1. Nustatyti galimi pavojai.
2. Atliktas rizikos vertinimas.
3. Nustatytas rizikos lygis ir jos priimtimumas (priimtina ar nepriimtina).

Kauno lopšelis-darželis „Dobilėlis“, adresu Panerių g. 44, Kaunas, gali taikyti praktikoje naudojamus kiekybinius ir kokybinius rizikos vertinimo metodus ir kriterijus.

Duomenys, gauti atlikus Galimų pavojų ir ekstremaliųjų situacijų rizikos analizę, naudojami rengiant objekto:

1. Ekstremaliųjų situacijų prevencijos priemonių planą.
2. Ekstremaliųjų situacijų valdymo planą.

1.2. GALIMŲ PAVOJŲ IR EKSTREMALIŲJŲ SITUACIJŲ RIZIKOS ANALIZĖS ATLIKIMO METODAS

1. Rengiant galimų pavojų ir ekstremaliųjų situacijų rizikos analizę vadovautasi Priešgaisrinės apsaugos ir gelbėjimo departamento prie Vidaus reikalų ministerijos direktoriaus 2011-06-02 įsakymu Nr. 1-189 „Dėl galimų pavojų ir ekstremaliųjų situacijų rizikos analizės atlikimo rekomendacijų patvirtinimo“ (Žin., 2011, Nr. 70-3360) ir Lietuvos Respublikos Vyriausybės 2011 m. rugpjūčio 24 d. nutarimu Nr. 988 „Dėl Lietuvos Respublikos Vyriausybės 2006 m. kovo 9 d. nutarimo Nr. 241 „Dėl ekstremaliųjų įvykių kriterijų patvirtinimo“ pakeitimo (Žin., 2006, Nr. 29-1004; 2011, Nr. 107-5059), Lietuvos Respublikos aplinkos ministro 2011 m. lapkričio 11 d. įsakymu Nr. D1-870 „Dėl stichinių, katastrofinių meteorologinių reiškinių rodiklių patvirtinimo“ (Žin., 2011, Nr. 141-6642) reikalavimais.

2. GALIMŲ PAVOJŲ NUSTATYMAS

2.1. GALIMI PAVOJAI

2. Galimų pavojų sąrašas nustatomas remiantis moksliniais, statistiniais, istoriniais duomenimis, specialistų ir ekspertų vertinimais, Lietuvos ir kitų šalių patirtimi, analizuojamos aplinkos apžiūra, įvykių modeliavimu, taip pat Ekstremalių įvykių kriterijais, patvirtintais Lietuvos Respublikos Vyriausybės 2011 m. rugpjūčio 24 d. nutarimu Nr. 988 „Dėl Lietuvos Respublikos Vyriausybės 2006 m. kovo 9 d. nutarimo Nr. 241 „Dėl ekstremalių įvykių kriterijų patvirtinimo“ pakeitimo (Žin., 2006, Nr. 29-1004; 2011, Nr. 107-5059) ir Lietuvos Respublikos aplinkos ministro 2011 m. lapkričio 11 d. įsakymu Nr. D1-870 „Dėl stichinių, katastrofinių meteorologinių reiškinių rodiklių patvirtinimo“ (Žin., 2011, Nr. 141-6642) reikalavimais.

Galimas pavojus suprantamas kaip galimų įvykių, ekstremaliųjų įvykių, ekstremaliųjų situacijų keliamas grėsmė gyventojų gyvybei ar sveikatai, turtui ir (arba) aplinkai.

Pirmiausia nustatomi visi galimi gamtiniai ir žmogaus veiklos sukelti (gamtiniai, techniniai, ekologiniai ir socialiniai) pavojai, kurie gali kilti dėl:

1. Geografinės padėties.
2. Objekte atliekamų technologinių procesų ar gedimų.
3. Darbuotojų klaidų (žmogiškasis veiksnys).
4. Pastato projektavimo, konstrukcijų ar įrenginių (fizinis veiksnys).

Toliau nustatomi pavojai, kurie gali kilti už objekto ribų, galinčių turėti padarinių (poveikį) žmonių gyvybei ar sveikatai, turtui, aplinkai, objekto veiklos tęstinumui ir sukelti savivaldybės lygio ekstremaliąją situaciją. Nustatyti galimi pavojai surašomi į *1 lentelę*, nurodoma jų padarinių (poveikio) zona, galimas išplitimas, esant galimybei, pateikiamos jų kilimo priežastys (kodėl ir kaip jie gali kilti) ir pradedamos pildyti *8 lentelės 1 ir 2 skiltys*.

2.2. GALIMŲ PAVOJŲ IR EKSTREMALIŲJŲ SITUACIJŲ RIZIKOS ANALIZĖ

1 lentelė. Nustatytų galimų pavojų apibūdinimas

Eil. Nr.	Nustatytas galimas pavojus	Nustatyto galimo pavojaus padarinių (poveikio) zona ir galimas pavojaus išplitimas, nurodant konkrečias ūkio subjekto, kitos įstaigos teritorijos vietas)	Galimo pavojaus kilimo priežastys
Galimi gamtiniai pavojai			
1.	Katastrofiniai, stichiniai meteorologiniai reiškiniai:		
1.1.	uraganas	Objekto teritorijoje esančio pastato ir statiniuose konstrukciniai pažeidimai, išplintant Kaune.	Gamtinis įvykis
1.2.	labai smarkus vėjas	Objekto teritorijoje esančio pastato ir statiniuose konstrukciniai pažeidimai, išplintant Kaune.	Gamtinis įvykis
1.3.	labai smarkus lietus	Sustabdomas žmonių judėjimas objekto teritorijoje, išplintant Kaune.	Gamtinis įvykis
1.4.	labai smarkus snygis	Sustabdomas žmonių judėjimas objekto teritorijoje, išplintant Kaune.	Gamtinis įvykis
1.5.	labai smarki pūga	Sustabdomas žmonių judėjimas objekto teritorijoje, išplintant Kaune.	Gamtinis įvykis
1.6.	labai smarkus speigas	Sustabdomas žmonių judėjimas objekto teritorijoje, išplintant Kaune.	Gamtinis įvykis
Įvykis, dėl kurio nukentėjo žmogus			
2.	Sutrikdyta sveikata:		
2.1.	pavojingos ar ypač pavojingos užkrečiamosios ligos protrūkis ar epidemija	Susirgus darbuotojams, dalinai sutriktų objekto darbas, galimas išplitimas Kaune.	Epidemija, pandemija, bioterorizmas
2.2.	radiacinė avarija	Nors Visagino AE uždaryta, bet joje esantis radioaktyvus kuras neišimtas, be to, gali įvykti avarija ir kaimyninėse šalyse esančiose atominėse elektrinėse, todėl avarijos atveju galima objekto teritorijos ir darbuotojų tarša branduolinėmis ir (ar) radioaktyviomis medžiagomis, išplintant Kaune.	Technologinio reglamento pažeidimai, teroro aktai
2.3.	gaisras	Gaisro atveju objekto pastate, statiniuose ir teritorijoje galimas veiklos sustabdymas, darbuotojų apsinuodijimas kenksmingais statybinių medžiagų degimo produktais, išplintant gaisrui visoje objekto teritorijoje.	Gaisrinės saugos taisyklių pažeidimas
2.4.	pavojingas radinys	Pavojingo radinio atveju galimas objekto veiklos sustabdymas, žmonių sveikatos sutrikimai.	Politiniai ir ekonominiai siekiai
2.5.	teroro aktas	Teroristinio išpuolio atveju galimas objekto veiklos sustabdymas, žmonių sveikatos sutrikimai.	Politiniai ir ekonominiai siekiai
2.6.	transporto avarijos (automobilių)	Avarijos šalia objekto esančioje Panerių g., Koklių g., atveju, gali nukentėti objekto žmonės bei galima ir nedidelė žala pačiam objektui.	Autokatastrofa
2.7.	maisto tarša	Susirgus darbuotojams, dalinai sutriktų objekto darbas, galimas išplitimas dalyje Kauno.	San. higienos taisyklių pažeidimas
Įvykis, dėl kurio sutrikdytos žmonių socialinės sąlygos			
3.	Neplanuotas energetikos, komunalinių paslaugų nutraukimas vartotojams:		
3.1.	elektros energijos tiekimo nutraukimas	Nutrauktas elektros energijos tiekimas objektui, išjungtas patalpų apšvietimas. Sutrinka objekto veikla.	Technologinio reglamento pažeidimai, meteorologinis reiškinys
3.2.	geriamojo vandens tiekimo nutraukimas	Nutrauktas geriamojo vandens tiekimas objektui. Dalinai sutrinka objekto veikla.	Susidėvėjusios vandentiekio trasos, meteorologinis

Eil. Nr.	Nustatytas galimas pavojus	Nustatyto galimo pavojaus padarinių (poveikio) zona ir galimas pavojaus išplitimas, nurodant konkrečias ūkio subjekto, kitos įstaigos teritorijos vietas)	Galimo pavojaus kilimo priežastys
			reiškinys
3.3.	nuotekų šalinimo nutraukimas	Nutrauktas šalinimas iš objekto. Dalinai sutrinka objekto veikla.	Susidėvėjusios nuotekų šalinimo trasos, meteorologinis reiškinys
3.4.	šilumos tiekimo nutraukimas šildymo sezono metu nenutrūkstamo aprūpinimo šiluma vartotojams	Šilumos tiekimo nutraukimas šildymo sezono metu objektui. Dalinai sutrinka objekto veikla.	Susidėvėjusios šiluminės trasos, meteorologinis reiškinys
4.	Pastato, statinio arba jo konstrukcijos visiškas ar dalinis sugriovimas:		
4.1.	pastato sugriovimas	Visiškai ar stipriai sugriautas objekto pastatas, statiniai dėl gaisro, sprogimo ar kitų priežasčių, kai jo atstatyti neįmanoma ir iš esmės reikia pradėti naują statybą bei panaudoti likusią nepažeistą konstrukciją ir įrangą. Sustabdoma objekto veikla.	Statybos normų pažeidimai

2 lentelė. Galimo pavojaus tikimybės (T) įvertinimo kriterijai

Galimo pavojaus tikimybės (T) įvertinimas	Galimo pavojaus tikimybės lygis	Vertinimo balai
Gali įvykti dažniau negu kartą per metus	Labai didelė tikimybė	5
Gali įvykti kartą per 1-10 metų	Didelė tikimybė	4
Gali įvykti kartą per 10-50 metų	Vidutinė tikimybė	3
Gali įvykti kartą per 50-100 metų	Maža tikimybė	2
Gali įvykti rečiau negu kartą per 100 metų	Labai maža tikimybė	1

Nustačius galimo pavojaus tikimybę (T), analizuojami jo padariniai (poveikis) (P) ūkio subjekte:

3 lentelė. Galimų pavojų padariniai (poveikis) gyventojų gyvybei ir sveikatai

Nustatytas galimas pavojus	Galinių nukentėti gyventojų skaičius (žuvusiųjų ir (ar) sužeistųjų, ir (ar) evakuotinių gyventojų)
1	2
Labai smarkus vėjas	Žuvusiųjų, sužeistųjų nėra ir (ar) gyventojų evakuoti nereikia
Uraganas	Žuvusiųjų, sužeistųjų nėra ir (ar) gyventojų evakuoti nereikia
Labai smarkus lietus	Žuvusiųjų, sužeistųjų nėra ir (ar) gyventojų evakuoti nereikia
Labai smarkus sniegis	Žuvusiųjų, sužeistųjų nėra ir (ar) gyventojų evakuoti nereikia
Labai smarki pūga	Žuvusiųjų, sužeistųjų nėra ir (ar) gyventojų evakuoti nereikia
Labai smarkus speigas	Žuvusiųjų, sužeistųjų nėra ir (ar) gyventojų evakuoti

	nereikia
Pavojiškos ar ypač pavojingos užkrečiamosios ligos protrūkis ar epidemija	Žuvo ne daugiau kaip 20 gyventojų ir (ar) nuo 10 iki 50 gyventojų sunkiai sužalota, ir (ar) nuo 100 iki 200 gyventojų evakuota
Radiacinė avarija	Žuvo ne daugiau kaip 20 gyventojų ir (ar) nuo 10 iki 50 gyventojų sunkiai sužalota, ir (ar) nuo 100 iki 200 gyventojų evakuota
Gaisras	Žuvo ne daugiau kaip 20 gyventojų ir (ar) nuo 10 iki 50 gyventojų sunkiai sužalota, ir (ar) nuo 100 iki 200 gyventojų evakuota
Pavojišgas radinys	Žuvo ne daugiau kaip 20 gyventojų ir (ar) nuo 10 iki 50 gyventojų sunkiai sužalota, ir (ar) nuo 100 iki 200 gyventojų evakuota
Teroro aktas	Žuvo ne daugiau kaip 20 gyventojų ir (ar) nuo 10 iki 50 gyventojų sunkiai sužalota, ir (ar) nuo 100 iki 200 gyventojų evakuota
Transporto avarijos (automobilių)	Žuvusiųjų, sužeistųjų nėra ir (ar) gyventojų evakuoti nereikia
Maisto tarša	Sužaloti 1-5 gyventojai ir (ar) iki 50 gyventojų evakuota
Elektros energijos tiekimo nutraukimas	Žuvusiųjų, sužeistųjų nėra ir (ar) gyventojų evakuoti nereikia
Geriamojo vandens tiekimo nutraukimas	Žuvusiųjų, sužeistųjų nėra ir (ar) gyventojų evakuoti nereikia
Nuotekų šalinimo nutraukimas	Žuvusiųjų, sužeistųjų nėra ir (ar) gyventojų evakuoti nereikia
Šilumos tiekimo nutraukimas šildymo sezono metu nenutrūkstamo aprūpinimo šiluma vartotojams	Žuvusiųjų, sužeistųjų nėra ir (ar) gyventojų evakuoti nereikia
Pastato sugriovimas	Žuvo ne daugiau kaip 20 gyventojų ir (ar) nuo 10 iki 50 gyventojų sunkiai sužalota, ir (ar) nuo 100 iki 200 gyventojų evakuota

4 lentelė. Galimų pavojų padariniai (poveikis) turtui

Nustatytas galimas pavojus	Galimi padariniai (poveikis) turtui	Numatomi nuostoliai
1	2	3
Labai smarkus vėjas	Pastato, statinių, komunikacijų pažeidimas, sunaikinimas	5–10 % turto vertės
Uraganas	Pastato, statinių, komunikacijų pažeidimas, sunaikinimas	10–30 % turto vertės
Labai smarkus lietus	Pastato, statinių, komunikacijų pažeidimas, sunaikinimas	<5% turto vertės
Labai smarkus snygis	Pastato, statinių, komunikacijų pažeidimas, sunaikinimas	<5% turto vertės
Labai smarki pūga	Pastato, statinių, komunikacijų pažeidimas, sunaikinimas	<5% turto vertės
Labai smarkus speigas	Pastato, statinių, komunikacijų pažeidimas, sunaikinimas	<5% turto vertės
Pavojiškos ar ypač pavojingos užkrečiamosios ligos protrūkis ar epidemija	-	-
Radiacinė avarija	Radioaktyvus užterštumas	30–40 % turto vertės
Gaisras	Pastato, turto sunaikinimas	10–30 % turto vertės

Pavojingas radinys	Komunikacijų pažeidimas	5–10 % turto vertės
Teroro aktas	Komunikacijų pažeidimas	5–10 % turto vertės
Transporto avarijos (automobilių)	Pastato, statinių ir infrastruktūros pažeidimai	<5% turto vertės
Maisto tarša	-	-
Elektros energijos tiekimo nutraukimas	-	-
Geriamojo vandens tiekimo nutraukimas	-	-
Nuotekų šalinimo nutraukimas	-	-
Šilumos tiekimo nutraukimas šildymo sezono metu nenutrūkstamo aprūpinimo šiluma vartotojams	-	-
Pastato sugriovimas	Pastato, statinių, komunikacijų pažeidimas, sunaikinimas	30–40 % turto vertės

5 lentelė. Galimų pavojų padariniai (poveikis) aplinkai

Nustatytas galimas pavojus	Galima oro tarša	Galima paviršinio (ar) požeminio vandens tarša	Galima grunto tarša	Galimi padariniai (poveikis) gamtinei aplinkai	Numatomi nuostoliai
1	2	3	4	5	6
Labai smarkus vėjas	Nėra	Nėra	Nėra	Yra	5–10 % turto vertės
Uraganas	Nėra	Nėra	Nėra	Yra	10–30 % turto vertės
Labai smarkus lietus	Nėra	Yra	Yra	Yra	<5% turto vertės
Labai smarkus snygis	Nėra	Nėra	Nėra	Yra	<5% turto vertės
Labai smarki pūga	Nėra	Nėra	Nėra	Yra	<5% turto vertės
Labai smarkus speigas	Nėra	Nėra	Nėra	Yra	<5% turto vertės
Pavojingos ar ypač pavojingos užkrečiamosios ligos protrūkis ar epidemija	Nėra	Nėra	Nėra	Nėra	<5% turto vertės
Pavojingas radinys	Yra	Yra	Yra	Yra	5–10 % turto vertės
Radiacinė avarija	Yra	Yra	Yra	Yra	30–40 % turto vertės
Gaisras	Yra	Yra	Yra	Yra	10–30 % turto vertės
Teroro aktas	Yra	Yra	Yra	Yra	5–10 % turto vertės
Transporto avarijos (automobilių)	Nėra	Yra	Yra	Yra	<5% turto vertės
Maisto tarša	Nėra	Nėra	Nėra	Nėra	<5% turto

					vertės
Elektros energijos tiekimo nutraukimas	Nėra	Nėra	Nėra	Nėra	<5% turto vertės
Geriamojo vandens tiekimo nutraukimas	Nėra	Nėra	Nėra	Nėra	<5% turto vertės
Nuotekų šalinimo nutraukimas	Nėra	Nėra	Nėra	Nėra	<5% turto vertės
Šilumos tiekimo nutraukimas šildymo sezono metu nenutrūkstamo aprūpinimo šiluma vartotojams	Nėra	Nėra	Nėra	Nėra	<5% turto vertės
Pastato sugriovimas	Yra	Yra	Yra	Yra	30–40 % turto vertės

6 lentelė. Galimų pavojų padariniai (poveikis) veiklos tęstinumui

Nustatytas galimas pavojus	Galimi padariniai (poveikis) veiklos tęstinumui	Galimų padarinių (poveikio) trukmė (valandomis arba paromis)
1	2	3
Labai smarkus vėjas	Yra	Nuo 6 iki 24 val.
Uraganas	Yra	Nuo 1 iki 3 parų.
Labai smarkus lietus	Yra	Iki 6 val.
Labai smarkus snygis	Yra	Iki 6 val.
Labai smarki pūga	Yra	Iki 6 val.
Labai smarkus speigas	Yra	Iki 6 val.
Pavojingos ar ypač pavojingos užkrečiamosios ligos protrūkis ar epidemija	Yra	>30 parų
Radiacinė avarija	Yra	>30 parų
Gaisras	Yra	Nuo 3 iki 30 parų
Pavojingas radinys	Yra	Nuo 6 iki 24 val.
Teroro aktas	Yra	Nuo 6 iki 24 val.
Transporto avarijos (automobilių)	Yra	Iki 6 val.
Maisto tarša	Yra	Nuo 6 iki 24 val.
Elektros energijos tiekimo nutraukimas	Yra	Iki 6 val.
Geriamojo vandens tiekimo nutraukimas	Yra	Iki 6 val.
Nuotekų šalinimo nutraukimas	Yra	Iki 6 val.
Šilumos tiekimo nutraukimas šildymo sezono metu nenutrūkstamo aprūpinimo šiluma vartotojams	Yra	Iki 6 val.
Pastato sugriovimas	Yra	Nuo 3 iki 30 parų

2.3.GALIMŲ PAVOJŲ PADARINIŲ NUSTATYMAS

7 lentelė. Galimų pavojų padarinių (poveikio) (P) įvertinimo kriterijai

Galimų padarinių (poveikio) gyventojų gyvybei ir sveikatai (P1) įvertinimas	Galimų padarinių (poveikio) lygis	Vertinimo balai
Žuvusiųjų, sužeistųjų nėra ir (ar) gyventojų evakuoti nereikia	Nereikšmingas	1
Sužaloti 1-5 gyventojai ir (ar) iki 50 gyventojų evakuota	Ribotas	2
Žuvo ne daugiau kaip 5 gyventojai ir (ar) sužalota nuo 5 iki 10 gyventojų, ir (ar) nuo 50 iki 100 gyventojų evakuota	Didelis	3
Žuvo ne daugiau kaip 20 gyventojų ir (ar) nuo 10 iki 50 gyventojų sunkiai sužalota, ir (ar) nuo 100 iki 200 gyventojų evakuota	Labai didelis	4
Žuvo daugiau nei 20 gyventojų ir (ar) sužalota daugiau nei 50 gyventojų, ir (ar) daugiau kaip 200 gyventojų evakuota	Katastrofinis	5
Galimų padarinių (poveikio) turtui ir aplinkai (P2) įvertinimas	Galimų padarinių (poveikio) lygis	Vertinimo balai
Ūkio subjektams, kitoms įstaigoms – mažiau nei 5 proc. turto vertės	Nereikšmingas	1
Ūkio subjektams, kitoms įstaigoms – nuo 5 iki 10 proc. turto vertės	Ribotas	2
Ūkio subjektams, kitoms įstaigoms – nuo 10 iki 30 proc. turto vertės	Didelis	3
Ūkio subjektams, kitoms įstaigoms – nuo 30 iki 40 proc. turto vertės	Labai didelis	4
Ūkio subjektams, kitoms įstaigoms – daugiau kaip 40 proc. turto vertės	Katastrofinis	5
Galimų padarinių (poveikio) turtui ir aplinkai (P3) įvertinimas	Galimų padarinių (poveikio) lygis	Vertinimo balai
Kai veikla sutrikdoma iki 6 valandų	Nereikšmingas	1
Kai veikla sutrikdoma nuo 6 iki 24 valandų	Ribotas	2
Kai veikla sutrikdoma nuo 1 iki 3 parų	Didelis	3
Kai veikla sutrikdoma nuo 3 iki 30 parų	Labai didelis	4
Kai veikla sutrikdoma daugiau kaip 30 parų	Katastrofinis	5

3.GALIMŲ PAVOJŲ RIZIKOS VERTINIMAS

8 lentelė. Galimų pavojų rizikos įvertinimas

Eil. Nr.	Galimas pavojus	Galimo pavojaus tikimybės (T) įvertinimas balais	Galimi padarinių (poveikio) (P) įvertinimas balais			Rizikos lygio (R) nustatymas			Bendras rizikos lygis (R) R=R1+R2+R3
			Galimi padariniai (poveikis) gyventojų gyvybei ir sveikatai (P1)	Galimi padariniai (poveikis) turtui ir aplinkai (P2)	Galimi padariniai (poveikis) veiklos tęstinumui (P3)	Galimo pavojaus rizikos gyventojų gyvybei ir sveikatai lygis (R1) R1=TxP1	Galimo pavojaus rizikos turtui ir aplinkai lygis (R2) R2=TxP2	Galimo pavojaus rizikos veiklos tęstinumui lygis (R3) R3=TxP3	
1	2	3	2	5	6	7	8	9	10
1.	Labai smarkus vėjas	5	1	2	2	5	10	10	25

						vidutinis	didelis	didelis	
2.	Uraganas	5	1	3	3	5 vidutinis	15 labai didelis	15 labai didelis	35
3.	Labai smarkus lietus	5	1	1	1	5 vidutinis	5 vidutinis	5 vidutinis	15
4.	Labai smarkus snygis	5	1	1	1	5 vidutinis	5 vidutinis	5 vidutinis	15
5.	Labai smarki pūga	5	1	1	1	5 vidutinis	5 vidutinis	5 vidutinis	15
6.	Labai smarkus speigas	5	1	1	1	5 vidutinis	5 vidutinis	5 vidutinis	15
7.	Pavojingos ar ypač pavojingos užkrečiamosios ligos protrūkis ar epidemija	5	4	1	5	20 labai didelis	5 vidutinis	25 labai didelis	50
8.	Radiacinė avarija	2	4	4	5	8 didelis	8 didelis	10 didelis	26
9.	Gaisras	4	4	3	4	16 labai didelis	12 didelis	16 labai didelis	44
10.	Pavojingas radinys	3	4	2	2	12 didelis	6 vidutinis	6 vidutinis	24
11.	Teroro aktas	3	4	2	2	12 didelis	6 vidutinis	6 vidutinis	24
12.	Transporto avarijos (automobilių)	4	1	1	1	4 priimtinas	4 priimtinas	4 priimtinas	12
13.	Maisto tarša	4	2	1	2	8 vidutinis	4 priimtinas	8 vidutinis	20
14.	Elektros energijos tiekimo nutraukimas	4	1	1	1	4 priimtinas	4 priimtinas	4 priimtinas	12
15.	Geriamojo vandens tiekimo nutraukimas	4	1	1	1	4 priimtinas	4 priimtinas	4 priimtinas	12
16.	Nuotekų šalinimo nutraukimas	4	1	1	1	4 priimtinas	4 priimtinas	4 priimtinas	12
17.	Šilumos tiekimo nutraukimas šildymo sezono metu nenutrūkstamo aprūpinimo	4	1	1	1	4 priimtinas	4 priimtinas	4 priimtinas	12

	šiluma vartotojams								
18.	Pastato sugriovimas	3	4	4	4	12 didelis	12 didelis	12 didelis	36

4. RIZIKOS LYGIO IR JOS PRIIMTINUMO NUSTATYMAS

9 lentelė. Rizikos lygio (R) nustatymas

Galimo pavojaus
tikimybė

5	vidutinė	didelė	labai didelė	labai didelė	labai didelė
4	priimtina	vidutinė	didelė	labai didelė	labai didelė
3	priimtina	vidutinė	didelė	didelė	labai didelė
2	priimtina	vidutinė	vidutinė	didelė	didelė
1	priimtina	priimtina	priimtina	vidutinė	didelė
1		2	3	4	5

Galimi padariniai (poveikis)

žalia – priimtina rizika	priimtina
geltona – vidutinė rizika	vidutinė
oranžinė – didelė rizika	didelė
raudona – labai didelė rizika	labai didelė

4.2.OBJEKTO GALIMŲ PAVOJŲ SĄRAŠAS PRIORITETO TVARKA PAGAL JŲ RIZIKOS LYGĮ
10 lentelė. Galimų pavojų sąrašo prioriteto tvarka pagal jų rizikos lygį ir tikimybę.

Eil. Nr.	Galimi pavojai	Rizikos lygis, balais
Pavojai, kurie sukelia didelius padarinius (poveikį) ir yra didelės tikimybės		
1.	Pavojiškos ar ypač pavojingos užkrečiamosios ligos protrūkis ar epidemija	50 labai didelis
2.	Gaisras	44 labai didelis
3.	Uraganas	35 labai didelis
Pavojai, kurie sukelia didelius padarinius (poveikį)		
1.	Pavojiškos ar ypač pavojingos užkrečiamosios ligos protrūkis ar epidemija	50 labai didelis
2.	Gaisras	44 labai didelis
3.	Pastato sugriovimas	36 didelis
4.	Uraganas	35 labai didelis
5.	Radiacinė avarija	26 didelis
6.	Pavojišgas radinys	24 didelis
7.	Teroro aktas	24 didelis
Pavojai, kurie yra didelės tikimybės		
1.	Pavojiškos ar ypač pavojingos užkrečiamosios ligos protrūkis ar epidemija	50 labai didelis
2.	Gaisras	44 labai didelis
3.	Uraganas	35 labai didelis
4.	Labai smarkus vėjas	25 didelis
5.	Maisto tarša	20 vidutinis
6.	Labai smarkus speigas	15 vidutinis
7.	Labai smarkus lietus	15 vidutinis
8.	Labai smarkus snygis	15 vidutinis
9.	Labai smarki pūga	15 vidutinis
10.	Transporto avarijos (automobilių)	12 priimtinas
11.	Elektros energijos tiekimo nutraukimas	12 priimtinas
11.	Geriamojo vandens tiekimo nutraukimas	12 priimtinas
12.	Nuotekų šalinimo nutraukimas	12 priimtinas

13.	Šilumos tiekimo nutraukimas šildymo sezono metu nenutrūkstamo aprūpinimo šiluma vartotojams	12 priimtinas
-----	---	------------------

4.3. GALIMŲ PAVOJŲ, KURIŲ VALDYMAS APRAŠOMAS OBJEKTO EKSTREMALIŲJŲ SITUACIJŲ PREVENCIJOS PRIEMONIŲ PLANE, SĄRAŠAS

11. lentelė. Galimų pavojų, kuriems numatomos rizikos mažinimo priemonės objekto ekstremaliųjų situacijų prevencijos priemonių plane sąrašas.

Galimi pavojai	Bendras rizikos	
	vertinimo balai	lygis
Pavojingos ar ypač pavojingos užkrečiamosios ligos protrūkis ar epidemija	50	labai didelis
Gaisras	44	labai didelis
Pastato sugriovimas	36	didelis
Uraganas	35	labai didelis
Radiacinė avarija	28	didelis
Pavojingas radinys	24	didelis
Teroro aktas	24	didelis
Labai smarkus vėjas	25	didelis
Maisto tarša	20	vidutinis
Labai smarkus lietus	15	vidutinis
Labai smarkus snygis	15	vidutinis
Labai smarki pūga	15	vidutinis
Labai smarkus speigas	15	vidutinis

4.4. GALIMŲ PAVOJŲ, KURIEMS NUMATOMOS RIZIKOS MAŽINIMO PRIEMONĖS OBJEKTO EKSTREMALIŲJŲ SITUACIJŲ VALDYMO PLANE, SĄRAŠAS

12 lentelė. Galimų pavojų, kurių valdymas aprašomas objekto ekstremaliųjų situacijų valdymo plane

Galimi pavojai	Bendras rizikos	
	vertinimo balai	lygis
Pavojingos ar ypač pavojingos užkrečiamosios ligos protrūkis ar epidemija	50	labai didelis
Gaisras	44	labai didelis
Pastato sugriovimas	36	didelis
Uraganas	35	labai didelis
Radiacinė avarija	26	didelis
Pavojingas radinys	24	didelis
Teroro aktas	24	didelis
Labai smarkus vėjas	25	didelis

IŠVADA: atlikus Kauno lopšelio-darželio „Dobilėlis“, adresu Panerių g. 44, Kaunas, Galimų pavojų ir ekstremaliųjų situacijų rizikos analizę ir pagal 8 lentelę (Galimų pavojų rizikos įvertinimas) bei 9 lentelę (Rizikos lygio nustatymas) atrinkus dešimt galimų pavojus, kurių rizikos lygis (R) yra *didelis ir labai didelis (12 lentelė)*, reikia parengti Ekstremaliųjų situacijų valdymo planą.

2.PRIEDAS
KAUNO MIESTO SAVIVALDYBĖS ESK, ESOC, CIVILINĖS SAUGOS
SISTEMOS PAJĖGŲ IR VALSTYBINĖS PRIEŽIŪROS INSTITUCIJŲ
KONTAKTAI

Eil. Nr.	Institucijos pavadinimas	Telefonai
1.	Bendrasis pagalbos centras	112
2.	UAB „Ignitis“	Klientų aptarnavimas -1802; Elektros tinklo gedimai – 1852; Dujų avarinės tarnyba - 1804
3.	UAB „Kauno vandenys“	+370 800 20000
4.	UAB „Kauno energija“	+370 800 20000
5.	Kauno aplinkos apsaugos inspekcija	+370 686 55829
6.	Nacionalinis visuomenės sveikatos centras prie Sveikatos apsaugos ministerijos Kauno departamentas	+ 370 331688
7.	Valstybinės maisto ir veterinarijos tarnybos Kauno departamentas	+ 370 314360
8.	Valstybinė darbo inspekcija, Kauno teritorinis skyrius	+370 338506
9.	Radiacinės saugos centras	+370 5 2361936; el.p. rsc@rsc.lt
10.	Kauno miesto savivaldybės ESK Kauno miesto savivaldybės ESOC	+370 37 422 631 + 370 240 205; +370 42 4788
11.	Kauno miesto savivaldybės administracijos Civilinės saugos ir mobilizacijos poskyris Kauno miesto savivaldybės administracijos Civilinės saugos operatyvinis budėtojas	+ 370 42 6016 +370 687 29307

3.PRIEDAS

OBJEKTO MATERIALINIŲ IŠTEKLIŲ ŽINYNAS

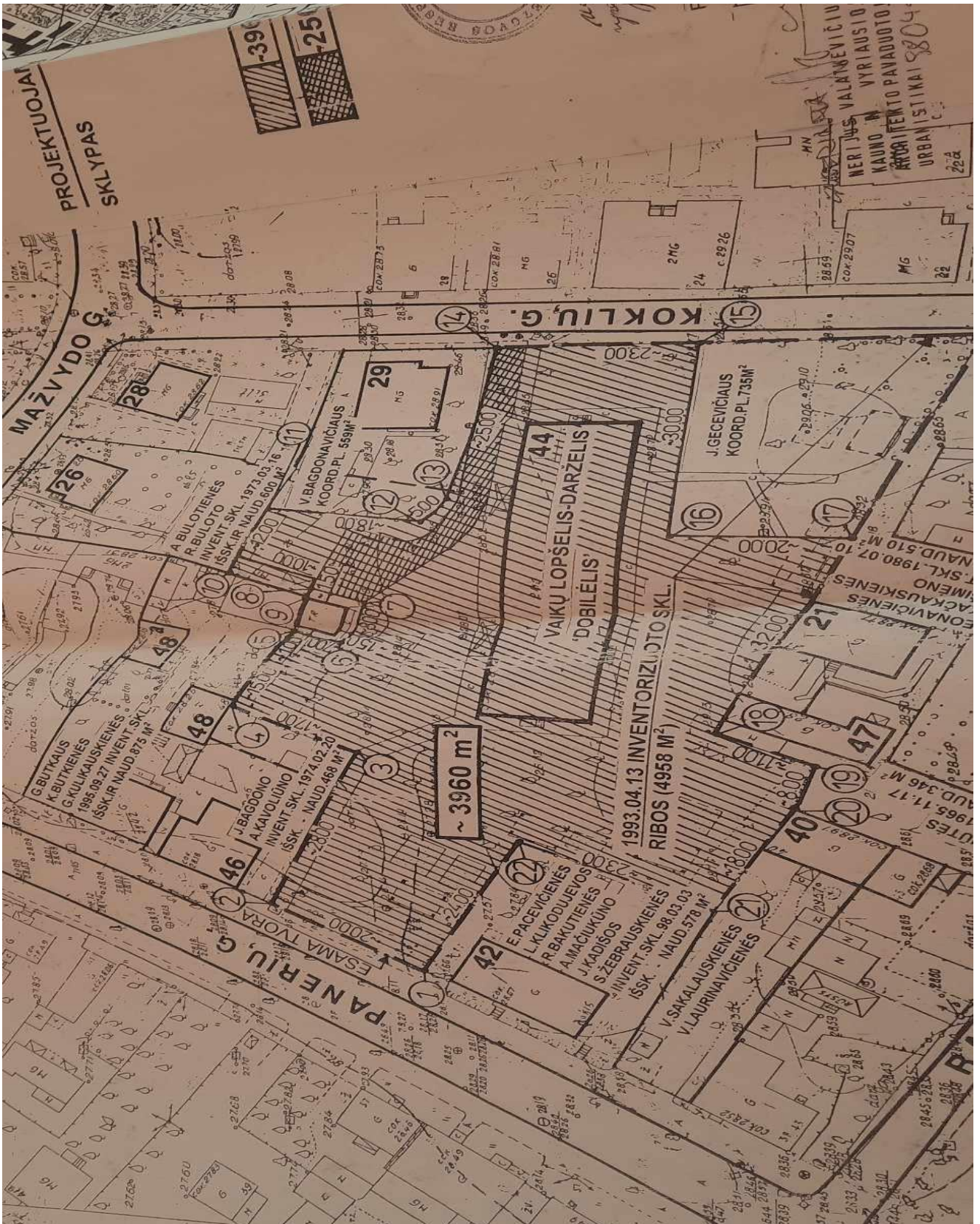
Kauno lopšelio-darželio „Dobilėlis“
(ūkio subjekto, kitos įstaigos pavadinimas)

MATERIALINIŲ IŠTEKLIŲ ŽINYNAS

Eil. Nr.	Materialinis išteklius	Kiekis, vnt	Techniniai duomenys	Valdytojas	Valdytojo kontaktiniai duomenys	Pavojus, į kurį atsižvelgiant numatyti materialiniai ištekliai
1	2	3	4	5	6	7
1.	Gesintuvai	7	Milteliniai ABC 4 kg talpos	Kauno lopšelis-darželis „Dobilėlis“	+37061323336	Gaisras
2.	Vienkartinės veido kaukės	500		Kauno lopšelis-darželis „Dobilėlis“	+37061323336	Visi pavojai dėl kurių galimos traumos, sužeidimai
3.	Pirmosios pagalbos vaistinė	8	6 grupėse, virtuvėje, medicinos kabinete	Kauno lopšelis-darželis „Dobilėlis“	+37061323336	Visi pavojai dėl kurių galimos traumos, sužeidimai

4 PRIEDAS

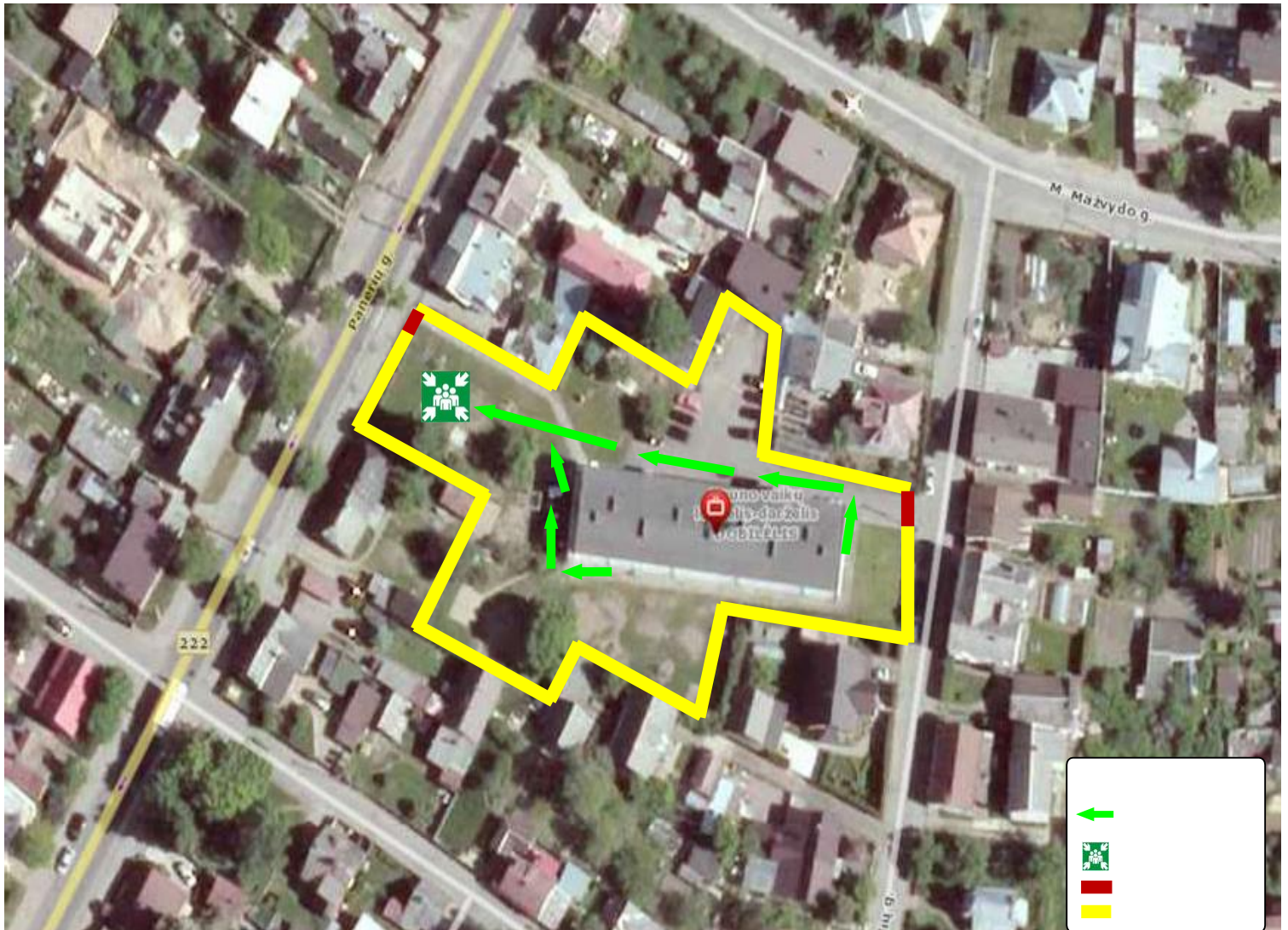
OBJEKTO TERITORIJOS PLANAS



5.PRIEDAS

ŽMONIŲ EVAKAVIMO IŠ TERITORIJOS IR PASTATOS CHEMOS

KAUNO LOPŠELIO- DARŽELIO „DOBILĖLIS“, ADRESU PANERIŲ G.44, KAUNAS DARBUOTOJŲ,
VAIKŲ EVAKAVIMO SCHEMA



**Kauno lopšelio-darželio „Dobilėlis“, adresu Panerių g. 44, Kaunas
darbuotojų, vaikų evakavimo schema į Lietuvos sveikatos mokslų universitetą Veterinarijos akademiją,
adresu Tilžės g. 18, Kaunas**



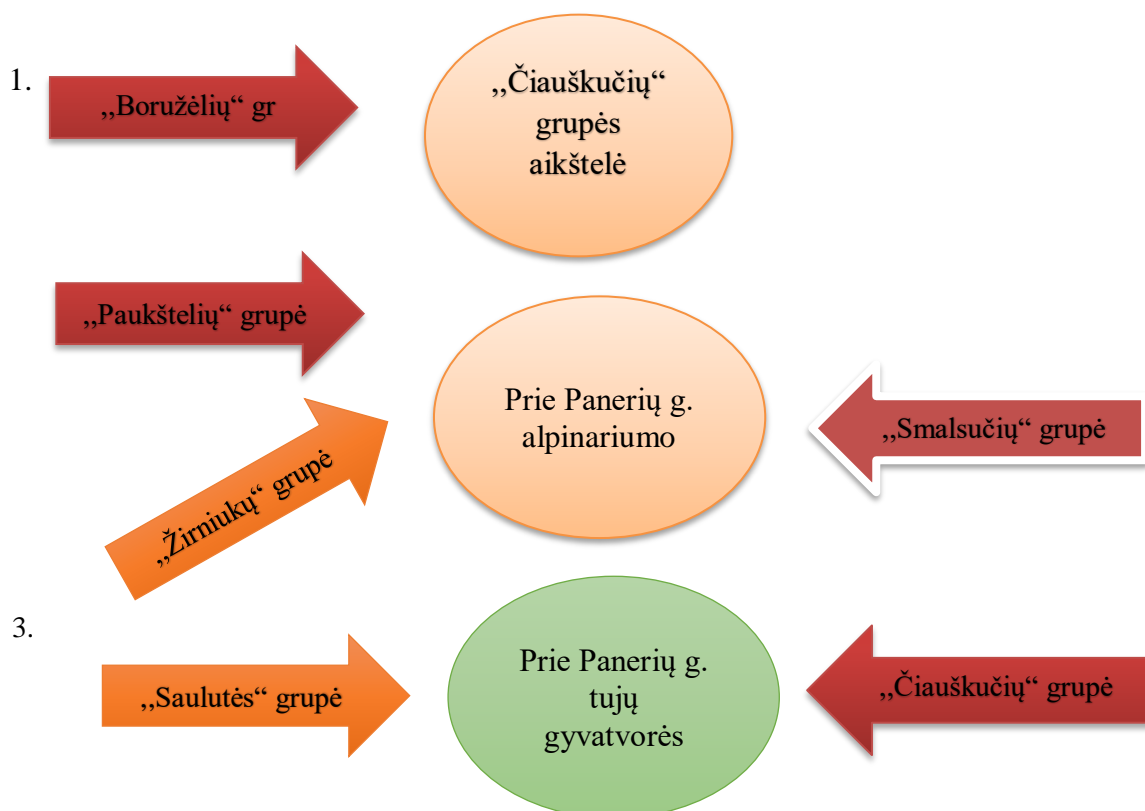
6.PRIEDAS OBJEKTO DARBUOTOJŲ SĄRAŠAS IR KONTAKTAI

7.PRIEDAS DARBUOTOJŲ VEIKSMŲ, KILUS GAISRUI, PLANAS

DARBUOTOJŲ VEIKSMAI, KILUS GAISRUI

Kauno lopšelio-darželio „Dobilėlis“ darbuotojai supažindinti su evakuacijos planu ir su numatytu evakavimu į saugią vietą, nurodytais schemeje maršrutais.

EVAKUAVIMO VIETOS

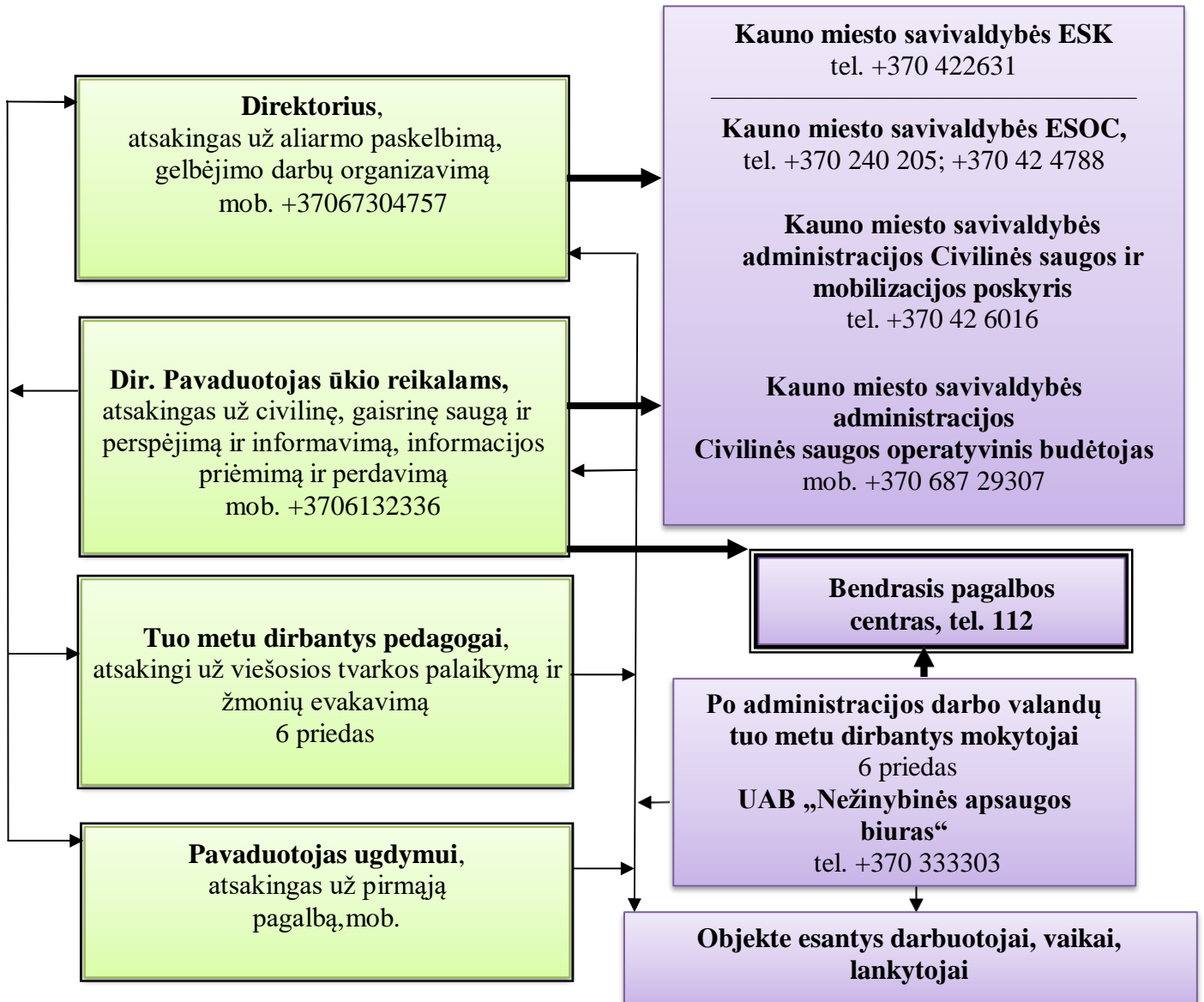


Parengė: direktoriaus pavaduotojas ūkio reikalams

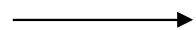
Kęstutis Naujokas

8.PRIEDAS PERSPĖJIMO APIE ĮVYKĮ SCHEMA

PERSPĖJIMO APIE ĮVYKĮ LOPŠELIO-DARŽELIO „DOBILĖLIS“, ADRESU PANERIŲ G. 44, KAUNAS SCHEMA



Perspėjimo apie įvykį rodyklė

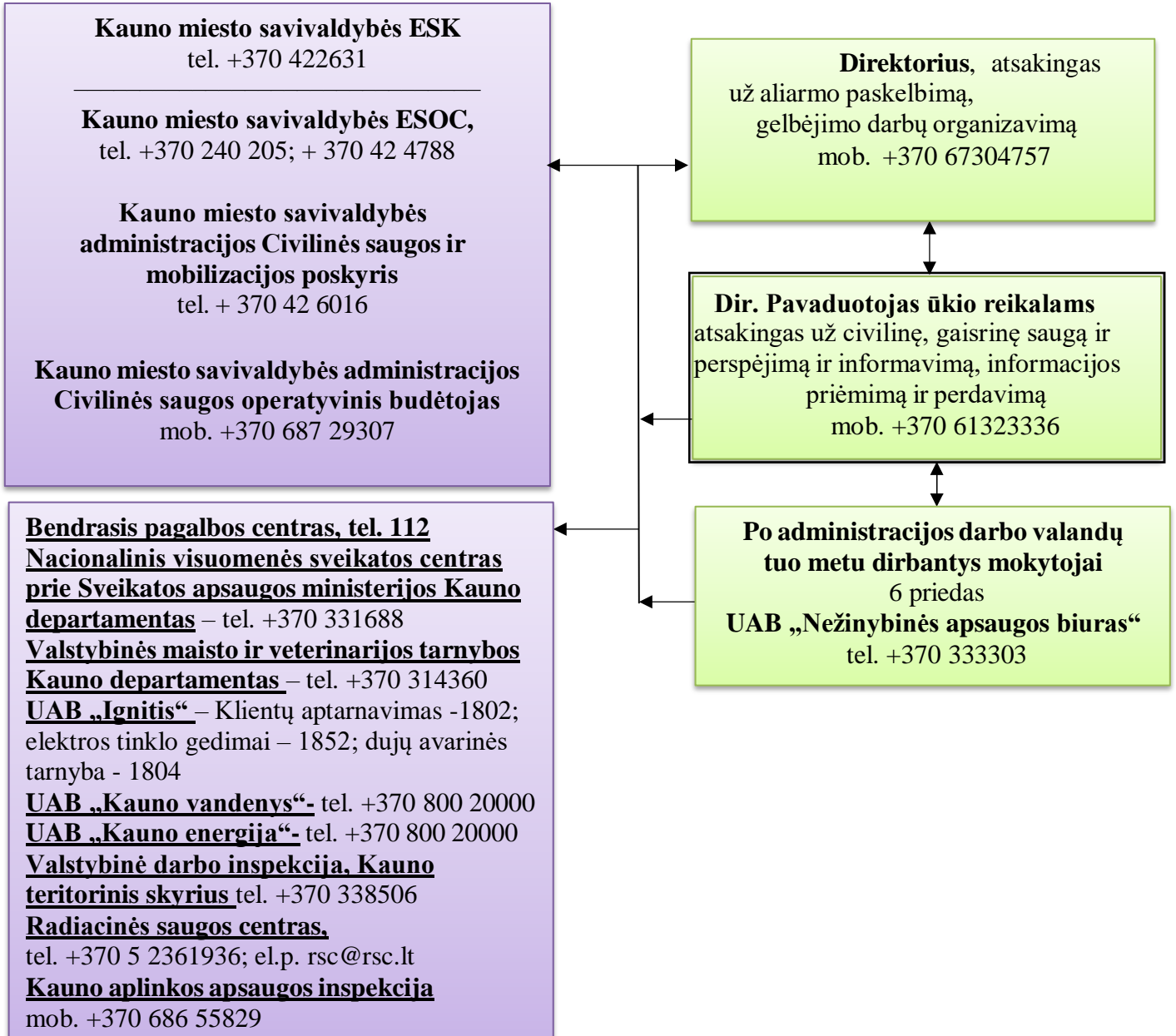


Informacijos perdavimo apie įvykį rodyklė



9.PRIEDAS KEITIMOSI INFORMACIJA APIE ĮVYKĮ SCHEMA

KEITIMOSI INFORMACIJA APIE ĮVYKĮ LOPŠELIO-DARŽELIO „DOBILĖLIS“, ADRESU PANERIŲ G. 44, KAUNAS SCHEMA



←→ Keitimosi apie įvykį rodyklė

10.PRIEDAS

CIVILINĖS SAUGOS SIGNALAI

Gyventojams, valstybės ir savivaldybių institucijoms ir įstaigoms, kitoms įstaigoms ir ūkio subjektams (toliau – civilinės saugos sistemos subjektai) perspėti apie gresiančią ar susidariusią ekstremaliąją situaciją naudojami šie civilinės saugos signalai:

Įspėjamasis garsinis signalas:

Eil. Nr.	Civilinės saugos signalo pavadinimas	Civilinės saugos signalo reikšmė
1.	„Dėmesio visiems“	Įspėjamasis 3 min. trukmės pulsuojančio kaukimo garsinis signalas, skelbiamas gyventojams apie gresiančią ar susidariusią ekstremaliąją situaciją perspėti arba apie būsimą svarbų pranešimą informuoti atliekant perspėjimo sirenomis sistemos patikrinimą ar vykstant civilinės saugos pratyboms. Išgirdę signalą, gyventojai privalo įsijungti radijo imtuvą ar televizorių ir išklaudyti informaciją, kuri leistų imtis priemonių, siekiant apsaugoti save ir išvengti galimos žalos ar ją sušvelninti

Įspėjamieji balsu skelbiami signalai:

Eil. Nr.	Civilinės saugos signalo pavadinimas	Civilinės saugos signalo reikšmė
1.	„Dėmesio visiems“	Balsu skelbiamas signalas, kuriuo pranešama apie netrukus būsimą svarbų pranešimą
2.	„Cheminis pavojus“	Balsu skelbiamas signalas, kuriuo įspėjama apie realų ar gresiantį cheminės taršos pavojų atitinkamoje teritorijoje
3.	„Radiacinis pavojus“	Balsu skelbiamas signalas, kuriuo įspėjama apie realų ar gresiantį radioaktyviosios taršos pavojų atitinkamoje teritorijoje
4.	„Katastrofinis užtvindymas“	Balsu skelbiamas signalas, kuriuo įspėjama apie katastrofinio užtvindymo grėsmę dėl galimos avarijos Kauno hidroelektrinėje. Šis signalas skelbiamas Kauno m. ir Kauno r., Šakių, Jurbarko, Šilutės r., Pagėgių sav. gyventojams, savivaldybių institucijoms ir įstaigoms, kitoms įstaigoms, ūkio subjektams, kuriems gresia tiesioginis užtvindymas
5.	„Potvynio pavojus“	Balsu skelbiamas signalas, kuriuo įspėjama apie potvynio grėsmę dėl polaidžio ar intensyvių liūčių pakilus upėse vandens lygiui iki pavojingos ribos
6.	„Uragano pavojus“	Balsu skelbiamas signalas, kuriuo įspėjama apie artėjantį hidrometeorologinį reiškinį, galintį sukelti ekstremaliąją situaciją
7.	„Oro pavojus“	Balsu skelbiamas signalas, kuriuo įspėjama apie gresiantį oro antpuolį
8.	„Perspėjimo sistemos patikrinimas“	Balsu skelbiamas signalas, kuriuo pranešama apie vykdomą Perspėjimo sirenomis sistemos patikrinimą

CIVILINĖS SAUGOS SIGNALŲ NAUDOJIMO TVARKA

Įspėjamasis garsinis ir įspėjamieji balsu skelbiami signalai (išskyrus signalą „Oro pavojus“), atsižvelgiant į gresiančios ar susidariusios ekstremaliosios situacijos mastą, pobūdį ir galimą grėsmės poveikį, gyventojams ir civilinės saugos sistemos subjektams perspėti perduodami:

gresiant ar susidarius valstybės lygio ekstremaliajai situacijai, – valstybės ekstremaliosios situacijos operacijų vadovo ar Priešgaisrinės apsaugos ir gelbėjimo departamento prie Vidaus reikalų ministerijos direktoriaus (toliau – Priešgaisrinės apsaugos ir gelbėjimo departamentas) sprendimu;

gresiant ar susidarius savivaldybės lygio ekstremaliajai situacijai, – savivaldybės administracijos direktoriaus ar jo paskirto savivaldybės ekstremaliųjų situacijų operacijų vadovo sprendimu;

gresiant ar įvykus didelei pramoninei, branduolinei, radiologinei avarijai, branduoliniam incidentui veiklos vykdytojų valdomuose pavojinguosiuose objektuose, valstybės įmonėje Ignalinos atominėje elektrinėje ar įvykus avarijai ūkio subjektų valdomuose hidrotechnikos statiniuose (toliau – Sąrašo subjektai), – šių Sąrašo subjektų vadovų ar jų įgaliotų asmenų sprendimu. Įspėjamasis garsinis ir įspėjamieji balsu skelbiami signalai perduodami gyventojams ir civilinės saugos sistemos subjektams, patenkantiems į galimos taršos, pavojaus ar užtvindymo zoną.

Gresiant ar susidarius valstybės ar savivaldybės lygio ekstremaliajai situacijai ar susidarius 2.3 papunktyje įvardytai situacijai, civilinės saugos sistemos subjektų darbuotojams perspėti įspėjamasis garsinis ir įspėjamieji balsu skelbiami signalai perduodami šių civilinės saugos sistemos subjektų vadovų sprendimu.

Įspėjamasis balsu skelbiamas signalas „Oro pavojus“ perduodamas Lietuvos Respublikos kariuomenės vadovybės sprendimu gresiant oro antpuoliui.

Įspėjamieji balsu skelbiami signalai perduodami:

iš anksto įrašyti į sirenų valdiklius per elektronines sirenas pakaitomis su įspėjamuoju garsiniu signalu tokia tvarka: 45 sek. – įspėjamasis garsinis signalas, 15 sek. – įspėjamasis balsu skelbiamas signalas. Tai kartojama 3 kartus. Bendra trukmė ne ilgesnė kaip 3 min. Šių įspėjamųjų balsu skelbiamų signalų turinys pateiktas lentelėje:

Eil. Nr.	Civilinės saugos signalo pavadinimas	Civilinės saugos signalo turinys
1.	„Dėmesio visiems“	„Dėmesio visiems. Dėmesio visiems. Dėmesio visiems. Svarbus pranešimas. Gyventojai, įsijunkite Lietuvos radiją ar televiziją“
2.	„Cheminis pavojus“	„Cheminis pavojus. Cheminis pavojus. Cheminis pavojus. Gyventojai, eikite į patalpas, jas užsandarinkite, įsijunkite Lietuvos radiją ar televiziją, laukite nurodymų“
3.	„Radiacinis pavojus“	„Radiacinis pavojus. Radiacinis pavojus. Radiacinis pavojus. Gyventojai, eikite į patalpas, jas užsandarinkite, įsijunkite Lietuvos radiją ar televiziją, laukite nurodymų“
4.	„Katastrofinis užtvindymas“	„Katastrofinis užtvindymas. Katastrofinis užtvindymas. Katastrofinis užtvindymas. Gyventojai, nedelsdami pasitraukite į aukštesnes vietas, perspėkite kitus“
5.	„Potvynio pavojus“	„Potvynio pavojus. Potvynio pavojus. Potvynio pavojus. Gyventojai, saugokite save ir artimuosius, įsijunkite Lietuvos radiją ar televiziją, laukite nurodymų“

6.	„Uragano pavojus“	„Uragano pavojus. Uragano pavojus. Uragano pavojus. Gyventojai, eikite į patalpas, uždarykite langus ir duris, išjunkite Lietuvos radiją ar televiziją, laukite nurodymų“
7.	„Oro pavojus“	„Oro pavojus. Oro pavojus. Oro pavojus. Gresia oro antpuolis. Gyventojai, slėpkitės rūsiuose ar kitose priedangose, išjunkite Lietuvos radiją ar televiziją, laukite nurodymų“
8.	„Perspėjimo sistemos patikrinimas“	„Perspėjimo sistemos patikrinimas. Perspėjimo sistemos patikrinimas. Perspėjimo sistemos patikrinimas. Gyventojai, pavojaus nėra, tęskite darbą ar poilsį“

11.PRIEDAS

KALENDORINIS VEIKSMŲ PLANAS

Kauno lopšelio-darželio „Dobilėlis“
(ūkio subjekto, kitos įstaigos pavadinimas)

KALENDORINIS VEIKSMŲ PLANAS

Eil. Nr.	Veiksmų pavadinimas	Vykdyto laikas	Atsakingas vykdytojas, remiančios institucijos	Vykdyto trukmė																							
				valandos												paros			mėnesiai								
				1	2	4	6	8	10	12	16	18	24	1	2	3	1	2	3						
1.	Perspėjimo apie gresiantį ar susidariusį įvykį organizavimas ir veiksmų koordinavimo priemonės																										
1.1.	Direktoriaus informavimas	Nedelsiant	Pavadootojas ūkiui; pavadootojas ugdymui; tuo metu dirbantis darbuotojas																								
1.2.	Darbuotojų ir lankytojų perspėjimas	Nedelsiant	Direktorius; pavadootojas ūkiui; pavadootojas ugdymui; tuo metu dirbantis darbuotojas																								
1.3.	Vaikų perspėjimas	Nedelsiant	Pedagogai																								
2.	Informacijos apie įvykį gavimo ir perdavimo priemonės																										
2.1.	BPC informavimas	Nedelsiant	Direktorius; Pavadootojas ūkiui; pavadootojas ugdymui; tuo metu dirbantis																								

2

Eil. Nr.	Veiksmų pavadinimas	Vykdyto laikas	Atsakingas vykdytojas, remiančios institucijos	Vykdyto trukmė																							
				valandos												paros			mėnesiai								
				1	2	4	6	8	10	12	16	18	24	1	2	3	1	2	3						
			darbuotojas																								
2.2.	Informacijos gavimas per visuomeninius transliuotojus, iš trumpųjų perspėjimo pranešimų	Nedelsiant	Pavadootojas ūkiui; visuomeniniai transliuotojai, BPC, savivaldybės administracija																								
2.2.	Informacijos perdavimas Kauno miesto savivaldybės administracijos Civilinės saugos ir mobilizacijos poskyriui	12 val.	Direktorius; pavadootojas ūkiui								x																
2.4.	Informacijos apie susirgusius darbuotojus perdavimas atitinkamoms institucijoms	Nedelsiant	Direktorius; pavadootojas ūkiui																								
3.	Ūkio subjekto, kitos įstaigos darbuotojų ir lankytojų apsaugos organizavimo priemonės gresiant įvykiui ar jam įvykus																										
3.1.	Dėl pavojingos ar ypač pavojingos žmonių užkrečiamos ligos protrūkio	30 min.	Direktorius; pavadootojas ūkiui																								

12. PRIEDAS

ATSAKOMYBIŲ TARP INSTITUCIJŲ PASKIRSTYMO SUVESTINĖ

Kauno lopšelio-darželio „Dobilėlis“
(ūkio subjekto, kitos įstaigos pavadinimas)

ATSAKOMYBIŲ TARP INSTITUCIJŲ PASKIRSTYMO SUVESTINĖ

Eil. Nr.	Valdymo ir koordinavimo veiksmai (kalendoriniame veiksmų plane numatyti veiksmai)	Atsakingas vykdytojas		Vykdytojai				Remiančios institucijos (materialiniais, žmogiškaisiais ištekliais)		
		vadovas	vadovo įgaliotas asmuo	ŪS struktūriniai padaliniai	savivaldybės įmonės	valstybės institucijos	kiti	kiti ŪS, KĮ	savivaldybė	kiti
1.	Perspėjimo apie gresiantį ar susidariusį įvykį organizavimas ir veiksmų koordinavimo priemonės									
1.1.	Direktoriaus informavimas		Pavadootojas ūkiui; pavadootojas ugdymui; tuo metu dirbantis darbuotojas							
1.2.	Darbuotojų ir lankytojų perspėjimas	Direktorius	Pavadootojas ūkiui; pavadootojas ugdymui; tuo metu dirbantis darbuotojas							
1.3.	Vaikų perspėjimas		Pedagogai							
2.	Informacijos apie įvykį gavimo ir perdavimo									

	priemonės									
2.1.	BPC informavimas	Direktorius	Pavadootojas ūkiui; pavadootojas ugdymui; tuo metu dirbantis darbuotojas							
2.2.	Informacijos gavimas per visuomeninius transliuotojus, iš trumpųjų perspėjimo pranešimų		Pavadootojas ūkiui			BPC, savivaldybės administracija	Visuomeniniai transliuotojai			
2.2.	Informacijos perdavimas Vilniaus miesto savivaldybės administracijos Civilinės saugos skyriui	Direktorius	Pavadootojas ūkiui							
2.4.	Informacijos apie susirgusius darbuotojus perdavimas atitinkamoms institucijoms	Direktorius	Pavadootojas ūkiui							
3.	Ūkio subjekto, kitos įstaigos darbuotojų ir lankytojų apsaugos organizavimo priemonės gresiant įvykiui ar jam įvykus									
3.1.	Dėl pavojingos ar ypač pavojingos žmonių užkrečiamos ligos protrūkio ar epidemijos, teritorijos ir patalpų užteršimo pavojingomis cheminėmis ar	Direktorius	Pavadootojas ūkiui							

	valdymo plane nurodytų užduočių vykdymo organizavimo priemonės	Direktorius	Pavadootojas ūkiui						
4.1.	-		-						
5.	Veiklos tęstinumo užtikrinimo priemonės								
5.1.	Pasirūpinti, kad būtų pakeisti arba atstatyti pažeisti įrenginiai, armatūra ir suremontuotos pastato konstrukcijos	Direktorius	Pavadootojas ūkiui					Specializuota įmonė	
5.2.	Pasirūpinti, kad būtų atlikta neeilinė apžiūra pagal STR 1.07.03:2017 „Statinių techninės ir naudojimo priežiūros tvarka. Naujų nekilnojamojo turto kadastro objektų formavimo tvarka“	Direktorius	Pavadootojas ūkiui					Specializuota įmonė	
5.3.	Pasirūpinti, kad būtų atstatyti pažeisti elektros, ryšių ir komunaliniai tinklai	Direktorius	Pavadootojas ūkiui					Specializuota įmonė	

ŪS – ūkio subjektas
KĮ – kita įstaiga

13. PRIEDAS

CIVILINĖS SAUGOS REKOMENDACIJOS

PRIEŠGAISRINĖS APSAUGOS IR GELBĖJIMO DEPARTAMENTO
PRIE VIDAUS REIKALŲ MINISTERIJOS DIREKTORIAUS
Į S A K Y M A S

**DĖL CIVILINĖS SAUGOS REKOMENDACIJŲ, KAIP PADĖTI GYVENTOJAMS, VALSTYBĖS
IR SAVIVALDYBIŲ INSTITUCIJOMS IR ĮSTAIGOMS, KITOMS ĮSTAIGOMS IR ŪKIO
SUBJEKTAMS GRESIANT AR SUSIDARIUS EKSTREMALIAJAI SITUACIJAI IŠVENGTI AR
PATIRTI KUO MAŽIAU ŽALOS, PATVIRTINIMO**

2010 m. gruodžio 8 d. Nr. 1-341
Vilnius

Vadovaudamasis Lietuvos Respublikos civilinės saugos įstatymo (Žin., 1998, Nr. 115-3230; 2009, Nr. 159-7207) 12 straipsnio 5 dalies 2 punktu,

t v i r t i n u pridedamas:

1. Civilinės saugos rekomendacijas, kaip elgtis kilus gaisrui miške ar durpyne;
2. Civilinės saugos rekomendacijas, kaip elgtis pavojingos ar ypač pavojingos užkrečiamosios ligos (epidemijos ar pandemijos) metu;
3. Civilinės saugos rekomendacijas, kaip elgtis kaitros metu;
4. Civilinės saugos rekomendacijas, kaip elgtis speigo metu;
5. Civilinės saugos rekomendacijas, kaip elgtis kilus uraganui;
6. Civilinės saugos rekomendacijas, kaip elgtis kilus potvyniui;
7. Civilinės saugos rekomendacijas, kaip elgtis įvykus cheminei avarijai;
8. Civilinės saugos rekomendacijas, kaip elgtis kilus radiaciniam pavojui;
9. Civilinės saugos rekomendacijas, kaip elgtis kilus oro pavojui;
10. Civilinės saugos rekomendacijas, kaip elgtis esant biologinei taršai;
11. Civilinės saugos rekomendacijas, kaip elgtis gavus įtartina laišką ar paketą su milteliais ir jiems išsibarsčius.

DIREKTORIUS
VIDAUS TARNYBOS GENEROLAS

REMIGIJUS BANIULIS

SUDERINTA
Aplinkos apsaugos agentūros
2010-10-29 raštu Nr. (7)-A4-3677

SUDERINTA
Lietuvos Respublikos
krašto apsaugos ministerijos
2010-10-29 raštu Nr. 12-01-1804

SUDERINTA
Lietuvos Respublikos
žemės ūkio ministerijos
2010-10-25 raštu Nr. 2D-5676(18.1)

SUDERINTA
Lietuvos Respublikos
sveikatos apsaugos ministerijos
2010-12-07 raštu Nr. 10-(1.20-11)-8025

CIVILINĖS SAUGOS REKOMENDACIJOS, KAIP ELGTIS KILUS GAISRUI MIŠKE AR DURPYNE

1. Kilus miško ar durpyno gaisrui:

1.1. užsidegusį nedidelį miško paklotės ar durpyno plotą bandykite gesinti patys: plakite liepsną medžio šaka, drabužiais, trypkite kojomis, gesinkite vandeniu arba užberkite žemėmis ar smėliu;

1.2. nepavykus ugnies užgesinti savo jėgomis, nedelsdami skambinkite bendruoju pagalbos telefono numeriu 112 ir mėginkite neleisti ugniai toliau plisti – sukaskite ne siauresnį kaip 0,5 m žemės ruožą;

1.3. jei liepsna tapo nevaldoma ir matote, kad jos neišveiksite, pasišalinkite į tą pusę, iš kur vėjas pūstų į šoną, bėkite iš degančio miško ar durpyno į kelią, proskyną, prie vandens. Eikite pasilenkę kuo arčiau prie žemės, ten švaresnis oras. Jei įmanoma, užsidenkite drėgnais drabužiais, burną ir nosį pridenkite nosine ar darbužiais;

1.4. kreipkitės pagalbos į artimiausius vietinius gyventojus. Jie padės greičiau susisiekti su specialiosiomis tarnybomis.

2. Arti liepsnojančio miško ar durpyno gyvenantiems žmonėms kyla didelis pavojus dėl nudegimų ir apsinuodijimo, įkvėpus nuodingų dujų, todėl gyventojams patariama:

2.1. išjunkite vėdinimo, oro tiekimo, kondicionavimo sistemas, uždarykite langus, orlaides, dūmtraukių sklendes, uždenkite vėdinimo angas drėgnu audiniu, patikrinkite, ar nėra plyšių;

2.2. nesiartinkite prie degančio miško ar durpyno, nes galite apsinuodyti;

2.3. nukentėjusįjį nuo nuodingų dujų kuo greičiau išveskite ar išneškite iš gaisro židinio į gryną orą;

2.4. jei išnešus į gryną orą nukentėjusiojo būklė negerėja ar blogėja, kuo skubiau kreipkitės į asmens ir visuomenės sveikatos priežiūros specialistus.

3. Vykdykite kitus miškininkų, ugniagesių gelbėtojų ir visuomenės sveikatos specialistų nurodymus ar patarimus.

CIVILINĖS SAUGOS REKOMENDACIJOS, KAIP ELGTIS PAVOJINGOS AR YPAČ PAVOJINGOS UŽKREČIAMOSIOS LIGOS (EPIDEMIJOS AR PANDEMIJOS) METU

1. Kilus pavojui užsikrėsti pavojinga ar ypač pavojinga užkrečiamąja liga:

1.1. griežtai vykdykite asmens ir visuomenės sveikatos priežiūros specialistų ir (ar) Valstybinės maisto ir veterinarijos tarnybos nurodymus bei rekomendacijas;

1.2. be reikalo neikite iš namų, prireikus išeiti, jei turite, dėvėkite respiratorių arba vienkartinę kaukę

1.3. venkite masinio susibūrimo vietų ir artimo kontakto su kitais asmenimis;

1.4. jei Jūsų darbas reikalauja nuolatinio kontakto su klientais ar pirkėjais, dėvėkite vienkartinę kaukę;

1.5. venkite naudotis viešuoju keleiviniu transportu, eikite pėsčiomis arba važiuokite savo transportu, jei vykstate viešuoju transportu – dėvėkite respiratorių arba vienkartinę kaukę;

1.6. griežtai laikykitės asmens higienos reikalavimų, dažnai plaukite rankas su muilu tekančiu šiltu vandeniu, ypač prieš valgymą;

1.7. stebėkite savo bei artimųjų sveikatos būklę, pvz., matuokite kūno temperatūrą rytais ir vakarais;

1.8. vartokite gerai termiškai apdorotą maistą, maisto produktus laikykite tinkamoje temperatūroje, venkite kryžminio maisto užterštumo;

1.9. kiekvieną dieną vėdinkite patalpas, valykite grindis ir liečiamus paviršius drėgna šluoste, jei yra, naikinkite vabzdžius ir graužikus;

1.10. įspėkite vaikus, kad neliestų nugaišusių paukščių ir graužikų, nežaistų su sergančiais ar net sveikai atrodančiais paukščiais, naminiais gyvūnais, neneštų jų į namus.

2. Pajutę pavojingos ar ypač pavojingos užkrečiamosios ligos požymius:

2.1. jei pradėjote karščiuoti, pajutote nuovargį, galvos ir kūno raumenų skausmus, nedelsdami kreipkitės į asmens sveikatos priežiūros specialistus;

2.2. ligonį izoliuokite nuo šeimos narių atskirame gerai vėdinamame kambaryje arba 1 m atstumu atitverkite nuo aplinkinių ligonio lovą užuolaidomis ar pan.;

2.3. su ligoniu turėtų bendrauti tik vienas šeimos narys, jis privalo dėvėti vienkartinę kaukę;

2.4. ligonio slaugai naudokite vienkartinės slaugos priemones, skirkite jam atskirus indus, patalynę, rankšluosčius, drabužius.

CIVILINĖS SAUGOS REKOMENDACIJOS, KAIP ELGTIS KAITROS METU

1. Artėjant kaitrai:

1.1. apsirūpinkite šviesiais, natūralios medžiagos, laisvais, prakaitą sugeriančiais drabužiais;

1.2. jei turite galimybę, įsirenkite namuose kondicionierių arba įsigykite ventiliatorių;

1.3. pasirūpinkite geriamojo vandens atsargomis;

1.4. jei gyvenate nuosavame name ir dažnai tenka būti lauke, pasirūpinkite pavėšine;

1.5. pratinkite organizmą prie karščio palaipsniui, tai labai svarbu kūdikiams ir vaikams (iki 4 metų), vyresnio amžiaus, turintiems antsvorio, sergantiems širdies ir kraujagyslių ligomis žmonėms;

1.6. jei turite galimybę, išvažiuokite iš didmiesčio, ypač tai patartina mamoms su kūdikiais ir vaikais (iki 4 metų), vyresnio amžiaus, turintiems antsvorio, sergantiems širdies ir kraujagyslių ligomis žmonėms;

1.7. pratinkite odą prie tiesioginių saulės spindulių palaipsniui ilgindami buvimo atokaitoje trukmę.

2. Kaitros metu laikykitės bendrų rekomendacijų:

2.1. dienos metu namuose langus uždenkite tamsiomis užuolaidomis, žaliuzėmis ar ritininėmis užuolaidomis. Vėdinti patalpas rekomenduojama nakties metu;

2.2. daugiau laiko praleiskite vėsiose patalpose, be reikalo neikite į lauką, prireikus išeiti, stenkitės būti šešėlyje;

2.3. ribokite buvimo karštyje trukmę, venkite saulėkaitos, tiesioginių saulės spindulių poveikio, ypač pavojinga užmigti saulės atokaitoje;

2.4. ribokite fizinį aktyvumą, pasivaikščiojimams rinkitės rytinį ar vakarinį laiką;

2.5. atviras kūno vietas tepkite apsauginiu kremu nuo saulės, nešiokite akinius su ultravioletinių spindulių filtrais;

2.6. dėvėkite šviesius, natūralaus pluošto, laisvus, prakaitą sugeriančius drabužius. Lauke būtinai pridengkite galvą apdangalu arba dėvėkite kepurę, avėkite odinę avalynę;

2.7. gerkite dažniau nei troškina, geriausiai tinka stipresnės mineralizacijos be angliarūgšties vanduo (mineralinis, mineralizuotas ar pasūdytas). Smarkiai išprakaitavus patartina vartoti pomidorų, citrusinių vaisių, slyvų sulčių;

2.8. venkite alaus ir kitų alkoholinių gėrimų, skysčių su kofeinu, cukrumi ar saldikliais;

2.9. valgykite lengvai pasisavinamą maistą, geriausiai – daug vaisių ir daržovių;

2.10. jei turite gyvūnų, pasirūpinkite, kad jie neliktų be vandens ir pavėsio, nelaikykite jų atokaitoje.

3. Patarimai darbdaviams:

3.1. atkreipkite ypatingą dėmesį į darbuotojus, dirbančius lauko sąlygomis: parūpinkite natūralios medžiagos, prakaitą sugeriančių darbo drabužių, neleiskite darbuotojams dirbti išsirengus iki pusės, begalvos apdangalų;

3.2. asmenims, dirbantiems fizinį darbą, patarkite judėti gerokai lėčiau negu paprastai. Sumažinkite darbo krūvį žmonėms, dirbantiems lauke, nes kuo sunkesnis darbas, tuo daugiau šilumos pasigamina žmogaus organizme;

3.3. darbuotojams, dirbantiems karštyje, darykite specialias pertraukas vėsioje vietoje, kurių trukmę ir dažnumą nustatykite savo nuožiūra, tačiau ne rečiau nei kas 1,5 val.;

3.4. atkreipkite dėmesį, kad nuo perkaitimo dėl didelio fizinio krūvio karštyje daugiausia nukenčia žemdirbiai, statybininkai, kelininkai, sportininkai, kariai, pratybų metu dirbantys lauko sąlygomis.

4. Per karščius žmonės dažniausiai nukenčia dėl nudegimų nuo saulės, perkaitimo, saulės smūgio:

4.1. perkaitimo simptomai:

4.1.1. aukšta kūno temperatūra (gali pakilti iki 38–41°C);

4.1.2. odos paraudimas ir karščiavimas (oda neprakaituoja);

4.1.3. galvos skausmas ir svaigimas, spengimas ausyse, pusiausvyros sutrikimas;

4.1.4. stiprus ir padažnėjęs (iki 110–160 k/min.) pulsas ir kvėpavimas (per 20 k/min.);

4.1.5. troškulys;

4.1.6. mieguistumas, vangumas, nenoras judėti;

4.1.7. tokiai būklei užsitęsus, blogėja smegenų kraujotaka, gali aptemti sąmonė, atsiranda insulto rizika.

4.2. Pirmoji pagalba perkaitus:

4.2.1. jei pajutote perkaitimo požymius ar pastebėjote kito žmogaus blogą savijautą, nelikite vienas ir nepalikite kito žmogaus vieno, o pasitelkite į pagalbą kitus asmenis;

4.2.2. pajutę perkaitimo simptomus būtina kuo griečiau kviesti greitąją medicinos pagalbą arba nukentėjusįjį gabenti į artimiausią asmens sveikatos priežiūros įstaigą (ligoninę);

4.2.3. apklokite ar įvyniokite nukentėjusįjį į sudrėkintą vandeniu (37°C) antklodę, paklodę, rankšluostį, nuolat juos drėkinkite, jo veidą vilgykite vėsiu vandeniu;

4.2.4. kai kūno temperatūra nukris iki 37,5°C, drėgną antklodę, paklodę, rankšluostį pakeisite sausa ir duokite išgerti ko nors vėsaus;

4.2.5. labai patogu naudoti specialią antklodę iš kelių motorinės transporto priemonės pirmosios pagalbos rinkinio, bet paguldyti ir apkloti nukentėjusįjį reikia taip, kad auksinė pusė šios antklodės būtų prie kūno (vėsintų jį), jei sidabrinė bus prie kūno, jį šildys;

4.3. jei nukentėjusysis be sąmonės, guldykite jį ant šono, vėdinkite, niekuo negirdykite ir skubiai kvieskite greitąją medicinos pagalbą ar vežkite į artimiausią asmens sveikatos priežiūros įstaigą (ligoninę);

4.4. saulės smūgio simptomai:

4.4.1. galvos skausmas ir svaigimas, spengimas ausyse, mirgėjimas akyse;

4.4.2. išbalusi oda, šaltas prakaitas, bendras silpnumas;

4.4.3. pykinimas, vėmimas;

4.4.4. padažnėjęs kvėpavimas ir pulsas;

4.4.5. aukšta kūno temperatūra (gali pakilti iki 41°C);

4.4.6. sąmonės netekimas, apalpimas;

4.4.7. galima mirtis nuo edemos (smegenų paburkimo), jei nukentėjusiajam nesuteikiama pirmoji pagalba;

4.5. pirmoji pagalba esant saulės smūgiui:

4.5.1. skubiai išveskite ar išneškite nukentėjusįjį iš karštos aplinkos į pavėsį ar vėsią vietą;

4.5.2. paguldykite jį truputį pakelta galva arba pasodinkite;

4.5.3. atsagstykite ir atlaisvinkite drabužius, ypač apykaklę;

4.5.4. vėdinkite vėduokle, ventiliatoriumi ar kita priemone;

4.5.5. apipurškite ar suvilgykite veidą vandeniu;

4.5.6. ant galvos dėkite šaltą kompresą, jei yra galimybė, su ledu;

- 4.5.7. pasiūlykite atsigerti;
- 4.5.8. jei nukentėjusį pykina, duokite išgerti ko nors rūgštaus (pvz., vandens su citrinos sultimis);
- 4.5.9. jei nukentėjusysis be sąmonės, guldykite ant šono, vėdinkite, nieko negirdykite ir skubiai kvieskite greitąją medicinos pagalbą ar vežkite į artimiausią asmens sveikatos priežiūros įstaigą (ligoninę).

CIVILINĖS SAUGOS REKOMENDACIJOS, KAIP ELGTIS SPEIGO METU

1. Artėjant dideliame speigui:
 - 1.1. pasirūpinkite vandens, maisto ir kuro atsargomis;
 - 1.2. jei turite galimybę, įsigykite šildymo prietaisus;
 - 1.3. pasirūpinkite šiltais drabužiais ir avalyne.
2. Jei oras labai atšąla ir pučia stiprus vėjas:
 - 2.1. be reikalo neikite į lauką, stenkitės likti šiltose patalpose. Prireikus išeiti, būkite kuo trumpiau;
 - 2.2. be reikalo nevykite į tolimas keliones, jei vykstate, važiuokite ne vienas;
 - 2.3. venkite didelio fizinio krūvio, nedirbkite jokių sunkių darbų šaltyje, ypač jei sergate širdies ligomis ar turite padidėjusį kraujospūdį;
 - 2.4. jei einate į lauką, patepkite nepridengtas kūno vietas (ausis, nosį, skruostus) riebiu kremu, į kurio sudėtį neįeina vanduo. Anksčiau nušalusias kūno vietas ypač gerai saugokite. Neikite į lauką ką tik nusiprausę ar išsimaudę. Apsirenkite šiltai ir patogiai (geriausiai tinka drabužiai iš vilnos), viršutinis drabužių sluoksnis turėtų būti neperpučiamas vėjo. Avėkite šiltą ne per ankštą avalynę, mūvėkite vilnones kojines, tinkamai apsaugokite rankas (venkite pirštuotų pirštinių);
 - 2.5. jei šaltyje tenka ko nors laukti, negalima stovėti ar sėdėti ramiai, reikia kuo daugiau judėti, mosuoti rankomis, šokinėti ar pan.;
 - 2.6. pajutę, kad šąla veidas, darykite grimasas, t. y. mankštinkite veido raumenis, patrinkite šalančius skruostus, ausis, nosį, judinkite kojų pirštus;
 - 2.7. stenkitės nesuprakaituoti ir nesuslapti, jei drabužiai sušlapo, nedelsdami pakeiskite juos sausais;
 - 2.8. valgykite šiltą, kaloringesnę maistą, gerkite šiltų skysčių, venkite alkoholio;
 - 2.9. nesinaudokite savos gamybos elektros šildymo prietaisais, nejunkite kelių elektros prietaisų į vieną elektros lizdą ir nepalikite jų įjungtų į tinklą be priežiūros;
 - 2.10. sušalimo simptomai:
 - 2.10.1. šiurpulys;
 - 2.10.2. kūno temperatūros sumažėjimas (mažiau kaip +35°C);
 - 2.10.3. žmogus tampa abejingas, mieguistas, sustingęs, nebegali aiškiai mąstyti ir gerai judėti;
 - 2.10.4. sulėtėja širdies veikla ir kvėpavimas;
 - 2.11. pirmoji pagalba sušalus:
 - 2.11.1. eikite (neškite sušalusį) kuo greičiau į kambario temperatūros patalpą;
 - 2.11.2. nusirenkite (nurenkite) drabužius;
 - 2.11.3. pamatuokite kūno temperatūrą, jei ji žemesnė nei +35°C, nedelsdami kvieskite greitąją medicinos pagalbą;
 - 2.11.4. pirmiausia sušildykite krūtinę, kaklą, galvą, kirkšnis. Sušalus galima šildytis vonioje +20°C vandens temperatūroje, per 10–30 min. vandens temperatūrą keliant iki +37°C. Jei vonios nėra, dėkite šiltus kompresus ant viso kūno (sudrėkinta drungname vandenyje antklodė arba tvarsčiai keičiami kas 2–3 min.). Ypač gerai sušildo kito, nesusalusio žmogaus, kūno šilumą. Po to sušalusį užklokite šilta sausa antklode;
 - 2.12. nušalimo simptomai – nepridengtų kūno vietų (dažniausiai – ausys, nosis, skruostai) audinių pakenkimas. Nušalusi vieta praranda jautrumą, pakinta jos spalva;

- 2.13. pirmoji pagalba nušalus:
- 2.13.1. kuo greičiau eikite (arba padėkite nukentėjusiajam patekti) į šiltą patalpą;
- 2.13.2. sušildykite nušalusią kūno dalį: įmerkite pažeistą vietą į kambario temperatūros vandenį arba dėkite ant jos kambario temperatūros tvarsčius (pakanka 20–30 min.). Jei žmogus nušalo rankas, numaukite žiedus ir nusekite laikrodžius;
- 2.13.3. gerkite šiltus ir saldžius gėrimus;
- 2.13.4. nedaug nušalusias kūno vietas, kai arti nėra šiltų patalpų, šildykite delnais arba glauskite prie šiltos kūno dalies;
- 2.13.5. nušalusią vietą netrinkite (ypač sniegu). Draudžiama nušalusias vietas šildyti tiesiogine šiluma (glauti prie radiatorių, guminių šildyklių, merkti į karštą vandenį ir pan.);
- 2.13.6. atšildymą galima užbaigti, kai nušalusią kūno dalių oda suminkštėja ir grįžta jutimai;
- 2.13.7. jei šildant atsiranda pūslių, nustokite šildyti. Nušalusią vietą uždenkite steriliu tvarsčiu ir sutvarstykite. Sutvarstytą kūno dalį (jei tai įmanoma) susukite į minkštą, storą audinį. Malšinkite skausmą, skubiai kreipkitės į greitąją medicinos pagalbą ar nukentėjusįjį vežkite į artimiausią asmens sveikatos priežiūros įstaigą (ligoninę);
- 2.13.8. jei nušalusi vieta neatgauna jautrumo, kvieskite asmens sveikatos priežiūros specialistus.

CIVILINĖS SAUGOS REKOMENDACIJOS, KAIP ELGTIS KILUS URAGANUI

1. Artėjant uraganui (labai stipriam vėjui):
- 1.1. uždarykite duris, langus, orlaides, dūmtraukių sklendes, uždenkite vėdinimo angas;
- 1.2. užgesinkite ugnį krosnyje, išjunkite iš elektros tinklo naudojamus elektros prietaisus ir dujas, pasiruoškite galimiems elektros tiekimo sutrikimams;
- 1.3. iš balkonų išneškite lengvus daiktus arba juos gerai pritvirtinkite;
- 1.4. sutvirtinkite laikinus pastatus, statinius, mechanizmus, laikinas konstrukcijas, įrenginius, pavėjinėje namo pusėje sutvirtinkite stogą;
- 1.5. atidėkite planuotas keliones;
- 1.6. nepalikite automobilių prie didelių medžių;
- 1.7. jei gyvenate kaime, gyvulius nuveskite į tvartus, uždarykite tvartų duris;
- 1.8. pasirūpinkite maisto ir vandens atsargomis 2–3 dienoms, taip pat namuose turėkite mobilųjį telefoną, žibintuvėlį, atsarginių elementų, radijo imtuvą, žvakių.
2. Uragano (labai stipraus vėjo) metu:
- 2.1. likite uždaroje patalpose arba, jei esate lauke, eikite į vidų;
- 2.2. nepalikite gyvenamosios vietos be ypatingos priežasties;
- 2.3. jei esate pastate, pasitraukite nuo langų į mažiau pavojingas vietas: prie vidinės pastato sienos, į koridorių, vonios kambarį ir pan.;
- 2.4. jei esate gatvėje, laikykitės kaip galima toliau nuo lengvos konstrukcijos pastatų, tiltų, estakadų, elektros perdavimo linijų, medžių, upių, ežerų ir pramonės objektų. Kad apsisaugotumėte nuo lekiančių nuolaužų, naudokitės faneros, kartono ar plastikinėmis dėžėmis, lentomis ar kitais pasitaikiusiais daiktais. Neikite į apgriautus pastatus;
- 2.5. jei gyvenate mediniuose ar lengvos konstrukcijos namuose, slėpkitės rūsiuose;
- 2.6. nesiartinkite prie nutrūkusių elektros laidų.
3. Patarimai darbdaviams:
- 3.1. perspėkite darbuotojus apie artėjantį pavojingą hidrometeorologinį reiškinį ir informuokite, kokie darbai turi būti nutraukti;

- 3.2. pasirūpinkite, kad būtų sutvirtinti laikini pastatai ir konstrukcijos, taip pat mechanizmai ir įrenginiai;
- 3.3. sustabdykite krovos darbus su kranais ir kituose objektuose, nedirbkite su atvira ugnimi;
- 3.4. svarbesniuose objektuose patikrinkite avarinius elektros energijos šaltinius, pasirūpinkite kuro atsargomis ir pasirenkite gamybos proceso avariniam sustabdymui.

CIVILINĖS SAUGOS REKOMENDACIJOS, KAIP ELGTIS KILUS POTVYNIUI

1. Iškilus potvynio grėsmei:

1.1. būkite pasirengę apsaugoti savo gyvybes, gyvulius ir turtą (esant galimybei, iš anksto apdrauskite savo ir šeimos narių gyvybę bei turtą, gerai izoliuokite visus elektros laidus, kad neįvyktų trumpasis jungimas, paruoškite gyvuliams ir baldams pakylas, užsandarinkite šulinius);

1.2. paruoškite visas turimas plaukiojimo priemones, apsirūpinkite paprasčiausiais plaustais;

1.3. apsirūpinkite neperšlampama apranga (žvejų batais, apsiaustais ir kt.);

1.4. sutvarkykite vandens nutekėjimo sistemas, išvalykite lietaus nutekėjimo groteles;

1.5. parūpinkite ne mažiau kaip 10-čiai parų:

1.5.1. ilgai negendančių maisto produktų,

1.5.2. būtinausių medikamentų,

1.5.3. geriamojo vandens,

1.5.4. degtukų, žvakių, žibalinių lempų, žibalo, žibintų, malkų,

1.5.5. mobiliojo ryšio telefoną;

1.6. iš rūsių išneškite daržoves, maisto atsargas, vertingus daiktus sukelkite kuo aukščiau;

1.7. lengvesnius daiktus, kuriuos gali sugadinti vanduo, nuneškite į viršutinius aukštus, pastoges;

1.8. apsaugokite namą nuo ledo lyčių, įkalkite apsauginius stulpus;

1.9. pažymėkite vėliavėlėmis ar kitais ženklais, kaip privažiuoti nuo pagrindinio kelio iki namų;

1.10. patikrinkite, kad garažuose, ūkiniuose pastatuose, sandėliukuose neliktų cheminių medžiagų (dažų, tepalų, degalų, chemikalų ir kt.), kurie gali užteršti aplinką;

1.11. jei nutarėte išvykti į saugesnę vietovę, prieš palikdami namus, užsukite vandens, dujų sklendes, išjunkite elektrą, užrakinkite duris, uždarykite (užkalkite) langus. Pasiimkite būtinausius daiktus:

1.11.1. pirmosios medicinos pagalbos vaistinėlę. Nepamirškite reguliariai vartojamų vaistų;

1.11.2. dokumentus (pasas, gimimo ir santuokos liudijimas, atestatas, diplomas, nuosavybės dokumentai);

1.11.3. pinigus (gryniesi pinigai, kreditinės kortelės, vertybiniai popieriai, brangenybės);

1.11.4. šeimos relikvijas, kelias nuotraukas;

1.11.5. ilgai negendančių maisto produktų (2–3 dienoms);

1.11.6. geriamojo vandens;

1.11.7. reikalingų drabužių (pagal sezoną);

1.11.8. tualetinius reikmenis;

1.11.9. asmeninės apsaugos priemones (jei turite);

1.11.10. nešiojamąjį radijo imtuvą ir žibintuvėlį, atsarginius elementus, degtukus;

1.11.11. mobilųjį telefoną.

2. Jei kilus potvyniui nusprendėte nesikelti iš savo gyvenamosios vietos, patariama:

2.1. jei apie namus jau kyla vanduo, pakilkite į viršutinius aukštus, jeigu namas vienaukštis – įsitaisykite pastogėje esančiose patalpose;

2.2. mokėkite pagalbos ženklus:

2.2.1. ant stogo stovintis žmogus, V raidės forma pakėlęs rankas – gelbėkite;

2.2.2. iškeltas audeklo gabalas (naktį – žibinto šviesa) – reikalinga pagalba;

2.2.3. mosavimas audeklo gabalu (naktį – mirksinti žibinto šviesa: trys trumpi, trys ilgi, trys trumpi, SOS) – reikalinga skubi pagalba;

2.3. brisdami užlietomis vietovėmis, kad neįsmuktumėte į atvirą šulinį, vandens išplautą duobę, kelią tikrinkite kartimi;

2.4. jei tektų eiti keliese per užtvindytą vietovę, patartina susirišti virve;

2.5. jei įkristumėte į vandenį, nusimeskite sunkius drabužius ir apavą, bandykite įsikibti į netoliese plaukiojančius ar virš vandens kyšančius daiktus, kuo tvirčiau laikykitės ir laukite pagalbos;

2.6. neišleiskite iš namų vienu mažamečių vaikų, pagyvenusių ir neįgalių žmonių;

2.7. atsargiai naudokitės elektros ir dujiniais prietaisais;

2.8. palaikykite ryšį su kaimynais ir būkite pasiruošę padėti vieni kitiems;

2.9. padėkite laukiniams žvėrimis, iš pavienių sausumos salelių perkelkite juos į laukus.

3. Atslūgus potvyniui:

3.1. paruoškite visas turimas plaukiojimo priemones, apsirūpinkite paprasčiausiais plaukais;

3.2. apsirūpinkite neperšlampama apranga (žvejų batais, apsiaustais ir kt.);

3.3. sutvarkykite vandens nutekėjimo sistemas, išvalykite lietaus nutekėjimo groteles;

3.4. parūpinkite ne mažiau kaip 10-čiai parų:

3.4.1. ilgai negendančių maisto produktų,

3.4.2. būtinausių medikamentų,

3.4.3. geriamojo vandens,

3.4.4. degtukų, žvakių, žibalinių lempų, žibalo, žibintų, malkų,

3.4.5. mobiliojo ryšio telefoną;

3.5. iš rūsių išneškite daržoves, maisto atsargas, vertingus daiktus sukelkite kuo aukščiau;

3.6. lengvesnius daiktus, kuriuos gali sugadinti vanduo, nuneškite į viršutinius aukštus, pastoges;

3.7. apsaugokite namą nuo ledo lyčių, įkalkite apsauginius stulpus;

3.8. pažymėkite vėliavėlėmis ar kitais ženklais, kaip privažiuoti nuo pagrindinio kelio iki namų;

3.9. patikrinkite, kad garažuose, ūkiniuose pastatuose, sandėliukuose neliktų cheminių medžiagų (dažų, tepalų, degalų, chemikalų ir kt.), kurie gali užteršti aplinką;

3.10. jei nutarėte išvykti į saugesnę vietovę, prieš palikdami namus, užsukite vandens, dujų sklendes, išjunkite elektrą, užrakinkite duris, uždarykite (užkalkite) langus. Pasiimkite būtinausius daiktus:

3.10.1. pirmosios medicinos pagalbos vaistinėle. Nepamirškite reguliariai vartojamų vaistų;

3.10.2. dokumentus (pasas, gimimo ir santuokos liudijimas, atestatas, diplomai, nuosavybės dokumentai);

3.10.3. pinigus (gryniesi pinigai, kreditinės kortelės, vertybiniai popieriai, brangenybės);

3.10.4. šeimos relikvijas, kelias nuotraukas;

3.10.5. ilgai negendančių maisto produktų (2–3 dienoms);

3.10.6. geriamojo vandens;

3.10.7. reikalingų drabužių (pagal sezoną);

3.10.8. tualetinius reikmenis;

3.10.9. asmeninės apsaugos priemones (jei turite);

3.10.10. nešiojamąjį radijo imtuvą ir žibintuvėlį, atsarginius elementus, degtukus;

3.10.11. mobilųjį telefoną.

4. Jei kilus potvyniui nusprendėte nesikelti iš savo gyvenamosios vietos, patariama:

4.1. jei apie namus jau kyla vanduo, pakilkite į viršutinius aukštus, jeigu namas vienaukštis – įsitaisykite pastogėje esančiose patalpose;

4.2. mokėkite pagalbos ženklus:

- 4.2.1. ant stogo stovintis žmogus, V raidės forma pakėlęs rankas – gelbėkite;
- 4.2.2. iškeltas audeklo gabalas (naktį – žibinto šviesa) – reikalinga pagalba;
- 4.2.3. mosavimas audeklo gabalu (naktį – mirksinti žibinto šviesa: trys trumpi, trys ilgi, trys trumpi, SOS) – reikalinga skubi pagalba;
- 4.3. brisdami užlietomis vietovėmis, kad neįsmuktumėte į atvirą šulinį, vandens išplautą duobę, kelią tikrinkite kartimi;
- 4.4. jei tektų eiti keliese per užtvindytą vietovę, patartina susirišti virve;
- 4.5. jei įkristumėte į vandenį, nusimeskite sunkius drabužius ir apavą, bandykite įsikibti į netoliese plaukiojančius ar virš vandens kyšančius daiktus, kuo tvirčiau laikykitės ir laukite pagalbos;
- 4.6. neišleiskite iš namų vienu mažamečių vaikų, pagyvenusių ir neįgalių žmonių;
- 4.7. atsargiai naudokitės elektros ir dujiniais prietaisais;
- 4.8. palaikykite ryšį su kaimynais ir būkite pasiruošę padėti vieni kitiems;
- 4.9. padėkite laukiniams žvėrimis, iš pavienių sausumos salelių perkelkite juos į laukus.
- 5. Atslūgus potvyniui:
 - 5.1.griežtai draudžiama liesti nutrukusius laidus, patiems atlikti elektros tinklų ir elektros įrenginių remonto darbus, įjungti agregatus, stakles ir kitus įrenginius;
 - 5.2.praneškite atitinkamoms tarnyboms apie elektros tinklų, vandentiekio ir dujų sistemų gedimus ir laukite jų pagalbos;
 - 5.3.nevartokite šulinio vandens, kuris gali būti užterštas;
 - 5.4.nevalgykite vandenyje mirkusių maisto produktų;
 - 5.5.išvalykite šulinius (ištraukite šiukšles, pagalius, išsemkite nešvarų vandenį). Po paros atsiradusį vandenį išsemkite. Vartoti vandenį galėsite pagal kompetentingų institucijų nurodymus pašalinus chlorą iš šulinių vandens ir atlikus laboratorinius tyrimus.

CIVILINĖS SAUGOS REKOMENDACIJOS, KAIP ELGTIS ĮVYKUS CHEMINEI AVARIJAI

- 1. Kilus cheminiam pavojui:
 - 1.1. klausykite pranešimų per Lietuvos nacionalinio radijo ar televizijos programą;
 - 1.2. napanikuokite, perspėkite artimuosius, kaimynus;
 - 1.3. esant cheminės taršos pavojui, labai svarbu veikti greitai;
 - 1.4. negalima valgyti, gerti, rūkyti, jei esate pavojingomis cheminėmis medžiagomis užterštoje teritorijoje.
 - 2. Jei nurodyta pasišalinti (evakuotis) iš pavojingomis medžiagomis užterštą teritoriją:
 - 2.1. pavojingos cheminės medžiagos yra itin lakios ir stipriai dirgina kvėpavimo takus, akių gleivinę, odą, todėl būtina saugokite šias kūno dalis:
 - 2.1.1. kvėpavimo takams ir akims apsaugoti, jei turite, dėvėkite viso veido panoraminę kaukę su sudėtinu filtru arba pusės veido kaukę ir apsauginius akinius. Jei turite, lauke dėvėkite respiratorių, užsiriškite sudrėkintą vatą ir marlės raištį arba pridenkite burną ir nosį drėgnu rankšluosčiu;
 - 2.1.2. odai apsaugoti geriausiai tinka vandens nepraleidžiantys drabužiai ir avalynė (vandeniui nepralaidžios sintetinės striukės, lietaiškiai, polietileningi apsiaustai, guminiai batai), užsimaukite pirštines, užsidėkite kepurę, apsivyniokite kaklą šaliku, stenkitės nepalikti neapsaugotų kūno vietų;
 - 2.2. nedelsdami pasišalinkite iš užterštos teritorijos nurodyta kryptimi vengdami žemesnių vietų. Jei kryptis nenurodyta, judėkite statmenai vėjo kryptiai, kad vėjas pūstų į šoną ir tik atviromis vietomis (venkite daubų, uždarytų kiemų, siaurų gatvelių, tankiai krūmais apaugusių vietų);
 - 2.3. eidami per užterštą vietovę nekelkite dulkių, nesilieskite prie pastatų sienų, tvorų, kitų daiktų;

2.4. nesislėpkite rūsiuose, duobėse, grioviuose ar kitose žemose vietose, nes ten labai kaupiasi pavojingos medžiagos, pasitraukite į aukštesnes vietas, lipkite į viršutinius aukštus;

2.5. išeidami iš namų (ar kitų patalpų) išjunkite vėdinimo, oro tiekimo, kondicionavimo ir šildymo oru sistemas, dujas, uždarykite langus, orlaides, dūmtraukių sklendes, uždenkite vėdinimo angas. Pasiimkite būtiniausius daiktus:

- 2.5.1. pirmosios medicinos pagalbos vaistinėlę. Nepamirškite reguliariai vartojamų vaistų;
- 2.5.2. dokumentus (pasas, gimimo ir santuokos liudijimas, atestatas, diplomai, nuosavybės dokumentai);
- 2.5.3. pinigus (gryniesiems pinigais, kreditinės kortelės, vertybiniai popieriai, brangenybės);
- 2.5.4. šeimos relikvijas, kelias nuotraukas;
- 2.5.5. ilgai negendančių maisto produktų (2–3 dienoms);
- 2.5.6. geriamojo vandens;
- 2.5.7. reikalingų drabužių (pagal sezoną);
- 2.5.8. tualetinius reikmenis;
- 2.5.9. asmeninės apsaugos priemonės (jei turite);
- 2.5.10. nešiojamąjį radijo imtuvą ir žibintuvėlį, atsarginius elementus, degtukus;
- 2.5.11. mobilųjį telefoną.

2.6. neužmirškite savo kaimynų, pasiteiraukite, ar jie girdėjo pranešimus. Pasidomėkite, ar yra kam pasirūpinti neįgaliaisiais, vienišais seneliais ar mažamečiais vaikais, esančiais namuose be tėvų, jei ne – padėkite jiems arba praneškite bendruoju pagalbos telefonu;

2.7. išėję iš užterštos zonos, prieš įeidami į švarias patalpas, nusivilkite viršutinius drabužius, nusiaukite batus ir sudėkite viską į polietileninį maišą ir išneškite jį iš gyvenamųjų patalpų. Nusiprauskite duše ir persirenkite švariais drabužiais. Ką daryti su sudėtais į maišą užterštais drabužiais, jums patars savivaldybės civilinės saugos skyriaus specialistai.

3. Jei gyventojams rekomenduojama likti namuose, kuo skubiau:

3.1. išjunkite vėdinimo, oro tiekimo, kondicionavimo sistemas, dujas, uždarykite langus, orlaides, dūmtraukių sklendes, uždenkite vėdinimo angas, patikrinkite, ar nėra plyšių, sandarinkite būsto langus ir duris;

3.2. pakilkite į viršutinius namo aukštus, nes daugelis pavojingų cheminių medžiagų kaupiasi žemose vietose.

4. Dažniausiai inhaliacinius (pro kvėpavimo takus) apsinuodijimus sukeliančios medžiagos yra amoniakas ir chloras:

4.1. apsinuodijimo amoniako garais požymiai:

- 4.1.1. kosulys;
- 4.1.2. akių perštėjimas, ašarojimas;
- 4.1.3. nosies gleivinės dirginimas, sloga;
- 4.1.4. seilėtekis;
- 4.1.5. galvos skausmas ir svaigimas;
- 4.1.6. pasunkėjęs kvėpavimas, dusulys;
- 4.1.7. užkimimas, visiškas balso išnykimas;
- 4.1.8. spaudimo jausmas krūtinės ląstoje;
- 4.1.9. sujaudinimas;
- 4.1.10. traukuliai;

4.2. pirmoji pagalba apsinuodijus amoniako garais:

4.2.1. kuo skubiau išeikite iš užterštos aplinkos (sąmoningus nukentėjusiuosius – išvesti, nesąmoningus – išnešti);

4.2.2. užtikrinkite kvėpavimą (atsagstykite drabužius, atlaisvinkite kvėpavimo takus);

4.2.3. praradusius sąmonę nukentėjusiuosius paguldykite ant šono, stebėkite, kad neužspringtų skrandžio turiniu;

4.2.4. išnykus kvėpavimui ir širdies veiklai – pradėkite gaivinti;

4.2.5. teikiantis pagalbą asmuo turi dėvėti asmeninės apsaugos priemones;

4.2.6. sąmoningiems pacientams rekomenduojama tekančiu vandeniu 15–20 minučių plauti akis, burną ir nosį;

4.2.7. kuo skubiau kvieskite greitąją medicinos pagalbą arba nukentėjusįjį gabenkite į artimiausią asmens sveikatos priežiūros įstaigą (ligoninę);

4.3. apsinuodijimo chloro garais požymiai:

4.3.1. kosulys;

4.3.2. akių perštėjimas, ašarojimas;

4.3.3. nosies gleivinės dirginimas;

4.3.4. galvos skausmas ir svaigimas;

4.3.5. vėmimas;

4.3.6. dažnas kvėpavimas;

4.3.7. dažnas pulsas, širdies plakimas;

4.3.8. užkimimas;

4.3.9. sujaudinimas;

4.3.10. žemas kraujospūdis;

4.3.11. miokardo infarktas;

4.4. pirmoji pagalba apsinuodijus chloro garais:

4.4.1. kuo skubiau išeikite iš užterštos aplinkos (sąmoningus nukentėjusiuosius – išveskite, nesąmoningus – išneškite);

4.4.2. užtikrinkite kvėpavimą (atsagstykite drabužius, atlaisvinkite kvėpavimo takus);

4.4.3. sąmonę praradusius nukentėjusiuosius paguldykite ant šono, stebėkite, kad neužspringtų skrandžio turiniu;

4.4.4. išnykus kvėpavimui ir širdies veiklai – pradėkite gaivinti;

4.4.5. teikiantis pagalbą asmuo turi dėvėti asmeninės apsaugos priemones;

4.4.6. sąmoningiems pacientams rekomenduojama tekančiu vandeniu 10–15 minučių plauti akis, burną, nosį;

4.4.7. kuo skubiau kvieskite greitąją medicinos pagalbą arba nukentėjusįjį gabenkite į artimiausią asmens sveikatos priežiūros įstaigą (ligoninę).

CIVILINĖS SAUGOS REKOMENDACIJOS, KAIP ELGTIS KILUS RADIACINIAM PAVOJUI

1. Kilus radiaciniam pavojui dėl branduolinės avarijos ar panaudoto branduolinio ar radiologinio sprogstamojo įtaiso ar bombos, dėl kurio susidarė radioaktyviųjų medžiagų dalelių debesis:

1.1. klausykite pranešimų per Lietuvos nacionalinio radijo ar televizijos programą;

1.2. nepasiduokite panikai, perspėkite artimuosius, kaimynus;

1.3. jei važiuojate automobiliu – sandariai uždarykite langus, išjunkite vėdinimo ir šildymo sistemas, ventiliatorius, užsidenkite kvėpavimo takus. Skubėkite namo ar į darbą, ar į kitą visuomeninį pastatą, jei esate netoli. Jei visuomeninių pastatų pasiekti neįmanoma, sustokite saugioje vietoje, jei karšta – pavėsyje ir, išjungę automobilio variklį, klausykite radijo pranešimų. Toliau važiuoti ar išlipti galite, tik kai bus paskelbtas atitinkamas pranešimas;

1.4. jei esate netoli nelaimės, sprogimo vietos – nelieskite jokių daiktų, jie gali būti radioaktyvūs:

- 1.5. negerkite, nevalgykite, nerūkykite užterštoje vietoje ar šalia jos;
- 1.6. jei esate lauke, eikite į vidų;
- 1.7. jei esate uždaroje patalpoje, kurių sienos ir langai nepažeisti, pasirinkite slėptuve vidinėje pastato dalyje esančią patalpą su kuo mažiau langų arba eikite į rūšį. Jei langai išdužę – pagal galimybę pasirinkite kitą saugų kambarį, esantį pastato gilumoje;
- 1.8. išjunkite vėdinimo, oro tiekimo, kondicionavimo sistemas, uždarykite langus, orlaides, dūmtraukių sklendes, uždenkite vėdinimo angas, patikrinkite, ar nėra plyšių, užsandarinkite lipnia juosta būsto langus ir duris;
- 1.9. pasirinkite vaikais ir kitais artimaisiais, kuriems reikia pagalbos;
- 1.10. jei būtina išeiti į lauką, saugokite kvėpavimo takus nuo dulkių ir dūmų: užsidenkite vienkartinė kauke, nosine ar rankšluosčiu. Jei turite, dėvėkite dujokaukę ar respiratorių;
- 1.11. suvarkite netoli esančius gyvulius, naminius gyvūnus į tvartus, pastatus, uždarykite šiltnamius, uždenkite šulinius;
- 1.12. grįžę iš lauko, būtinai nusivilkite viršutinius drabužius, nusiaukite batus ir, sudėję juos į polietileninį maišą, išneškite iš gyvenamųjų patalpų. Tada kruopščiai su muilu nusiprauskite duše, ypač atidžiai būtina išsitrinkti galvą;
- 1.13. kruopščiai nuprauskite lauke buvusius naminius gyvūnus (kates, šunis ir kt.);
- 1.14. valgyti ir gerti galima tik maistą ir gėrimus, kurie buvo sandariai uždaryti – konservus, gėrimus buteliuose, sandariose pakuotėse. Kitą maistą ir vandenį bus galima vartoti leidus visuomenės sveikatos specialistams;
- 1.15. jei nurodyta evakuotis, pasiimkite būtiniausius daiktus:
- 1.15.1. pirmosios medicinos pagalbos vaistinėle. Nepamirškite reguliariai vartojamų vaistų;
- 1.15.2. dokumentus (pasas, gimimo ir santuokos liudijimas, atestatas, diplomas, nuosavybės dokumentai);
- 1.15.3. pinigus (grynieji pinigai, kreditinės kortelės, vertybiniai popieriai, brangenybės);
- 1.15.4. šeimos relikvijas, kelias nuotraukas;
- 1.15.5. ilgai negendančių maisto produktų (2–3 dienoms);
- 1.15.6. geriamojo vandens;
- 1.15.7. reikalingų drabužių (pagal sezoną);
- 1.15.8. tualetinius reikmenis;
- 1.15.9. asmeninės apsaugos priemonės (jei turite);
- 1.15.10. nešiojamąjį radijo imtuvą ir žibintuvėlį, atsarginius elementus, degtukus, konservų atidarytuvą;
- 1.15.11. mobilųjį telefoną ir jo įkroviklį;
- 1.16. jei radioaktyviajame debesyje ar jo iškritose yra radioaktyviojo jodo, civilinės saugos specialistai, siekdami apsaugoti skyd liaukę, rekomenduoja atlikti jodo profilaktiką. Jodo tabletes pradėkite vartoti tik tuomet, kai apie tai bus paskelbta per visuomenės informavimo priemones. Jodo profilaktika – tai kaliojodido (KI) arba kalio jodato (KIO3) tablečių (kai jų nėra, tinka 5 % jodo tinktura) vartojimas. Stabiliojo jodo preparatų vienkartinė paros dozė žmonių grupėms:
- 1.16.1. suaugusieji iki 40 metų (tarp jų nėščios ir maitinančios moterys) ir 13–16 metų paaugliai išgeria 130 mg kalio jodido arba 170 mg kalio jodato;
- 1.16.2. vaikams nuo 3 iki 12 metų skiriama 65 mg kalio jodido arba 85 mg kalio jodato, tai sudaro pusę suaugusiųjų dozės;
- 1.16.3. kūdikiams nuo 1 mėnesio iki 3 metų duodama 30–35 mg kalio jodido arba 40–45 mg kalio jodato. Tai ketvirtis suaugusiųjų dozės;
- 1.16.4. naujagimiams iki 1 mėnesio skiriama 15 mg kalio jodido arba 20 mg kalio jodato. Tai aštuntadalis suaugusiųjų dozės;

vienkartinė stabiliojo jodo dozė apsaugo skydliaukę 24 valandas. Naujagimiams iki 1 mėnesio amžiaus skiriama vienkartinė stabiliojo jodo dozė. Nėščioms ir maitinančioms moterims – ne daugiau kaip dvi vienkartinės dozės. Kitoms gyventojų grupėms gali būti skiriamos kelios vienkartinės dozės, bet ne daugiau kaip 10. Geriausia jodo tabletes gerti po valgio. Vaikams patogiau jas duoti ištirpintas bet kokiame gėrime ar skystuose vaikų maisto produktuose. Ištirpintos tabletės išgeriamos nedelsiant, nes greitai tampa neaktyvios.

1.17. neturint tablečių, galima vartoti 5 % jodo tinktūrą: vaikams iki 2 metų 1–2 lašai 5 % jodo tinktūros skiriami 3 kartus per dieną ne ilgiau kaip 7 paras. Vaikams nuo 2 metų ir suaugusiesiems skiriami 3–5 lašai 5% jodo tinktūros 3 kartus per dieną ne ilgiau kaip 7 paras;

1.18. stabiliojo jodo preparatai veikia tik skydliaukę, bet neapsaugo nuo kitų jonizuojančiosios spinduliuotės rūšių poveikio. Be to, dalis žmonių yra alergiški jodui ar turi skydliaukės susirgimų. Tokiu atveju siūlome iš anksto pasikonsultuoti su gydytoju;

1.19. būkite įsijungę Lietuvos nacionalinio radijo ar televizijos programą, klausykite skelbiamų pranešimų bei vykdykite civilinės saugos rekomendacijas.

2. Jei radote neįprastomis aplinkybėmis (transporto avarijos metu, viešoje vietoje ir t.t.) ar pamatėte daiktą, pažymėtą radioaktyviuoju ženklu:

2.1. nedelsdami skambinkite bendruoju pagalbos telefono numeriu 112 ir informuokite apie radinį;

2.2. laikykitės kuo toliau nuo daiktų, pažymėtų radioaktyvumo ženklu, bet kokio regimo dūmų ar garų šaltinio;

2.3. nelieskite jokių daiktų, esančių aplinkui, nes jie gali būti radioaktyvūs;

2.4. kuo skubiau išėikite iš pavojingos zonos. Eikite prieš vėją nuo įvykio vietos. Saugus nuotolis nuo galimai užterštos zonos ribos – mažiausiai 30–50 metrų;

2.5. patarkite žmonėms kuo toliau pasitraukti nuo įvykio vietos, kol atvyks specialiosios tarnybos;

2.6. sužeistieji įvykio vietoje taip pat gali būti užteršti radioaktyviosiomis medžiagomis;

2.7. negerkite, nevalgykite, nerūkykite zonoje, kurioje esate, nes ji gali būti užteršta;

2.8. laukite, jei įmanoma, saugioje vietoje atvykstančių tarnybų ir informuokite jas apie įvykio aplinkybes;

2.9. jei išėjote anksčiau nei atvyko specialistai, grįžę namo, pasikeiskite viršutinius drabužius ir sudėkite juos į polietileninį maišą, nusiplaukite rankas, nusiprauskite veidą, jei turite galimybę – nusiprauskite duše ir klausykite skelbiamų per Lietuvos nacionalinį radiją ar televiziją pranešimų ir vykdykite civilinės saugos rekomendacijas.

CIVILINĖS SAUGOS REKOMENDACIJOS, KAIP ELGTIS KILUS ORO PAVOJUI

1. Kilus oro pavojaus (tiesioginei priešo užpuolimo) grėsmei:
 - 1.1. klausykite pranešimų per Lietuvos nacionalinio radijo ar televizijos programą;
 - 1.2. nepasiduokite panikai, perspėkite artimuosius, kaimynus;
 - 1.3. išjunkite iš elektros tinklo nenaudojamus elektros prietaisus, dujas ir vandenį;
 - 1.4. su savimi pasiimkite dokumentus, pinigus, maisto produktų, vandens, turimas asmeninės apsaugos priemones, būtiniausių vaistų, apsirenkite ir skubėkite į artimiausią kolektyvinės apsaugos statinį ar kitą priedangą;
 - 1.5. jei liekate namuose, imkitės apsaugos priemonių: užgesinkite šviesą, užtraukite užuolaidas, lipnia juosta ar kt. apklijuokite langų stiklus, įsiveskite į vidų savo augintinius, persikelkite į kambarį be langų (jei toks yra) arba slėpkitės rūsyje ar kitoje priedangoje.
2. Sprogimo vietoje (arba po sprogimo):
 - 2.1. kriskite ant žemės ir rankomis prisidengkite galvą, jei yra galimybė, pasinaudokite priedanga. Priedangą šiuo atveju reiktų rinktis iš arčiausiai esančių daiktų, tai gali būti pastatas, griovys, dauba, medis ar net šaligatvio bordiūras;
 - 2.2. nugriaudėjus sprogimui neskubėkite palikti priedangos, kai kurios skeveldros išsilanksto ir nukrenta netoli sprogimo vietos po keliolikos sekundžių, taip pat gali sprogti kiti (antriniai) sprogstamieji užtaisai;
 - 2.3. įsitikinę, kad skeveldros daugiau nekrenta, nedelsdami pasišalinkite saugiu atstumu. Jei sprogimas įvyko pastate, naudokitės avariniais išėjimais. Naudotis liftais griežtai draudžiama;
 - 2.4. jei yra sužeistų asmenų, padėkite jiems evakuotis į saugią vietą ir suteikite pirmąją medicinos pagalbą. Pasirinkdami saugią vietą, atkreipkite dėmesį į pažeistas pastatų konstrukcijas, nes pastatas ar jo dalis gali sugriūti;
 - 2.5. nelieskite įtartino daikto ar sprogmens;
 - 2.6. padėkite valyti griuvėsius, kelius, šalinti oro antpuolio padarinius.

CIVILINĖS SAUGOS REKOMENDACIJOS, KAIP ELGTIS ESANT BIOLOGINEI TARŠAI

1. Esant biologinei taršai:
 - 1.1. klausykite pranešimų per Lietuvos nacionalinio radijo ar televizijos programą;
 - 1.2. nepasiduokite panikai;
 - 1.3. nevirtokite produktų, kurie nėra termiškai apdoroti, arba naudokite tik tuos produktus, kurie buvo sandariai uždaryti, vartokite tik virintą vandenį;
 - 1.4. laikykitės asmens higienos reikalavimų;
 - 1.5. patalpas ir liečiamus paviršius valykite drėgna šluoste;
 - 1.6. pajutę pirmuosius sveikatos sutrikimus: pykinimą, vėmimą, viduriavimą, kylančią temperatūrą – tuojpat kreipkitės į asmens sveikatos priežiūros specialistus.
2. Kilus įtarimui, kad į aplinką pateko biologinis agentas:
 - 2.1. išjunkite patalpoje ar teritorijoje esančius ventiliatorius ir pastato oro kondicionavimo sistemą;
 - 2.2. nedelsdami palikite patalpą ar teritoriją;
 - 2.3. patalpoje sandariai uždarykite duris ir langus arba aptverkite vietovę, kur gali būti biologinis agentas, stenkitės, kad į patalpą ar teritoriją niekas neįeitytų;
 - 2.4. nedelsdami praneškite savo institucijos vadovui ir skambinkite bendruoju pagalbos telefono numeriu;
 - 2.5. surašykite visus kambaryje, patalpoje ar teritorijoje buvusius asmenis, kad atsakingų institucijų specialistai galėtų nedelsdami vykdyti židinio lokalizavimo, padarinių šalinimo darbus ir teikti skubią medicinos pagalbą.

CIVILINĖS SAUGOS REKOMENDACIJOS, KAIP ELGTIS GAVUS ĮTARTINĄ LAIŠKĄ AR PAKETĄ SU MILTELIAIS IR JIEMS IŠSIBARSČIUS

1. Gavus įtartiną laišką ar paketą su milteliais ir jiems išsibarsčius:
 - 1.1. nekratykite, nepurtykite, neprakirkite ir neišimkite laiško ar paketo turinio;
 - 1.2. nbandykite valyti miltelių, jų uostyti, liesti;
 - 1.3. išjunkite ventiliatorius ir pastato oro kondicionavimo sistemą;
 - 1.4. užsimaukite apsaugines pirštines;
 - 1.5. nedelsdami uždenkite išsibarsčiusius miltelius drabužiais, popieriumi, šiukšlių dėže ar kt.;
 - 1.6. išeikite iš patalpos ir sandariai uždarykite duris ir langus arba aptverkite vietovę, kurioje rastas įtartinas laiškas ar paketas, neleiskite įeiti kitiems asmenims;
 - 1.7. nusiplaukite rankas su muilu;
 - 1.8. kuo greičiau nusivilkite užterštus drabužius ir sudėkite juos į plastikinį maišą;
 - 1.9. kuo greičiau nusiprauskite duše su muilu. Nenaudokite chlorkalkių ar kitų dezinfekavimo medžiagų;
 - 1.10. surašykite visus žmones, buvusius tame kambaryje ar teritorijoje, ypač tuos, kurie turėjo tiesioginį kontaktą su milteliais;
 - 1.11. jei esate namie, skambinkite bendruoju pagalbos telefono numeriu;
 - 1.12. jei esate darbovietėje, praneškite apie įvykį savo institucijos vadovui ir skambinkite bendruoju pagalbos telefono numeriu.
 - 1.13. Įtartinio paketo ar laiško požymiai:
 - 1.14. pernelyg didelės pašto išlaidos;
 - 1.15. ranka rašytas ar prastai išspausdintas adresas;
 - 1.16. iškirptos ir priklijuotos spausdintos raidės;
 - 1.17. rašybos klaidos;
 - 1.18. nėra atgalinio adreso;
 - 1.19. riebalinės dėmės, išblukusios spalvos;
 - 1.20. didelis svoris;
 - 1.21. kreivas ar grublėtas vokas;
 - 1.22. išsikišę laidai ar aliuminio folija;
 - 1.23. pernelyg didelės saugos medžiagos (maskuojamosios juostos, virvės ir pan.);
 - 1.24. tikėjimo garsas;
 - 1.25. pažymėtas užrašu „personalinis“ arba „konfidencialus“.